

# La Clínica inicia las obras de construcción de su nueva sede en Madrid

**El centro hospitalario abrirá sus puertas a finales de 2016 y contará con 300 puestos de trabajo , 60 camas para ingresos y 6 quirófanos**

**CUN** ■ La Clínica Universidad de Navarra ha iniciado las obras de construcción de su nueva sede en Madrid. El nuevo centro hospitalario comenzará su actividad asistencial a finales de 2016 y ocupará una superficie total aproximada de 30.000 m<sup>2</sup> situada al final de la calle Alcalá.

Como se sabe, la nueva sede supone la segunda fase del desarrollo del centro hospitalario en la capital madrileña, donde cuenta, desde 2004, con actividad asistencial en un policlínico, situado junto a la Plaza de Castilla, en el número 10 de la calle General López Pozas. Actualmente, la actividad del hospital madrileño se limita a consultas externas, diagnósti-

co por imagen y cirugía mayor ambulatoria en dos quirófanos. Desde sus inicios, esta sede tenía un carácter provisional a la espera de localizar el lugar idóneo para desarrollar un proyecto clínico más completo que contara con suficientes camas para ingresos hospitalarios.

La nueva ubicación reúne los requisitos necesarios para ampliar la actividad de la Clínica en Madrid y para desarrollar la misma filosofía de trabajo asistencial que caracteriza a la Clínica en su sede de Pamplona. Siguiendo su tradicional modelo de atención, los profesionales de la nueva sede de Madrid mantendrán dedicación exclusiva con el centro hospitalario. “Será un mismo

## LAS CIFRAS

45.000

**M<sup>2</sup> de parcela. Entre los en los que se incluyen los 30.000 m<sup>2</sup> de superficie útil en la que se distribuirán las nuevas instalaciones médicas y aparcamientos, además de la amplia zona ajardinada.**

Cuatro

**Grandes áreas médicas: Cardiovascular, Área Oncológica, Área de la Mujer y Área de Diagnóstico de Alta Resolución.**

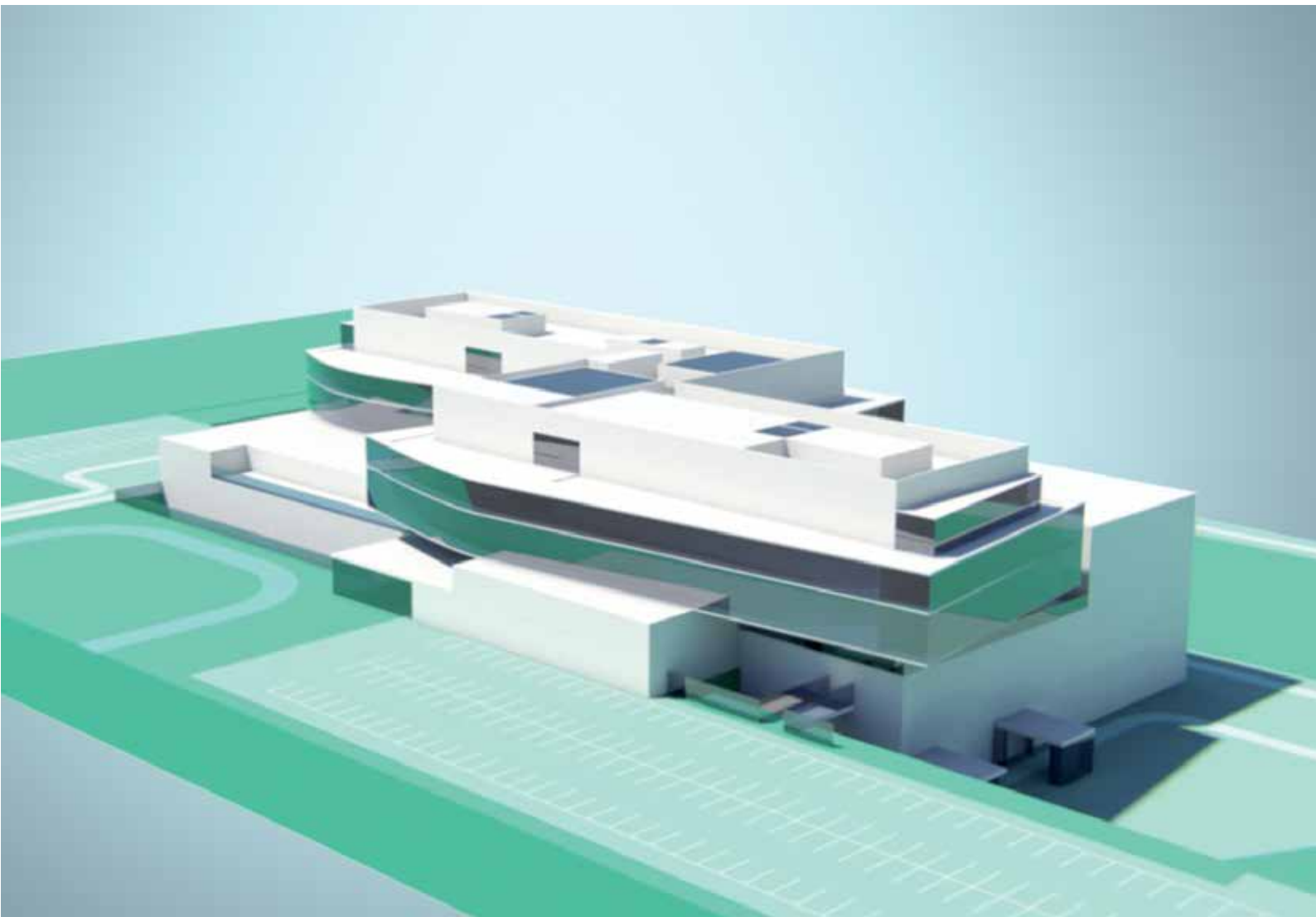
hospital con dos sedes distintas”, afirma José Andrés Gómez Cantero, director general de la Clínica.

**UBICACIÓN Y PUESTOS DE TRABAJO.** El nuevo centro hospitalario, cuyas obras se inician ahora, ocupará un solar de 45.000 m<sup>2</sup>. Localizado entre la Avenida América-A2, el Puente Felipe Juvara y la calle del Marquesado de Santa Marta, el terreno se ubica muy próximo al final de la calle Alcalá (donde existe una estación de metro a diez minutos andando), a 5 minutos en coche de la T2 del aeropuerto de Barajas, accesible desde la M-40 y M-30, a 10 minutos de la estación de tren

PASA A LA PÁG. 18 >>

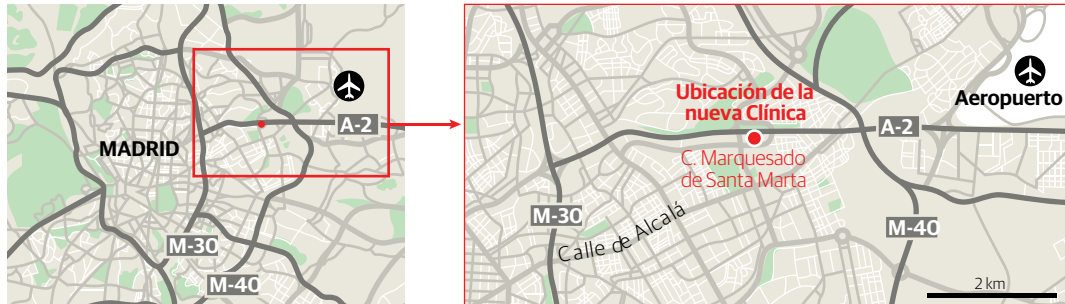


Simulaciones del interior de la entrada y del exterior del nuevo hospital de la Clínica Universidad de Navarra en Madrid.

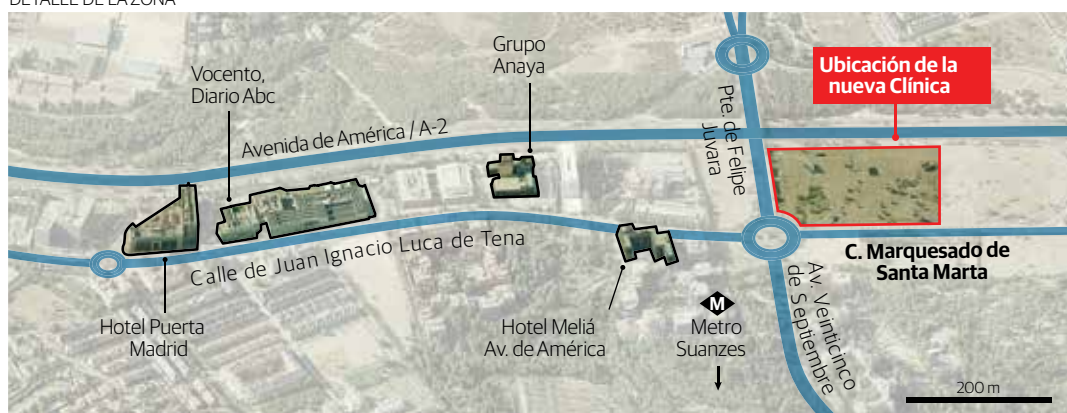


## Nueva sede de la CUN en Madrid

El nuevo centro hospitalario ocupará un solar de aproximadamente 45.000 m<sup>2</sup> y ofrecerá 30 especialidades agrupadas en cuatro grandes áreas. Su apertura está prevista para 2016.



DETALLE DE LA ZONA



**JESÚS SAN MIGUEL**  
DIRECTOR MÉDICO

## Dos sedes, un mismo equipo



La articulación de las especialidades en torno a cuatro grandes unidades “responde al método de trabajo característico de la Clínica que consiste en que la actividad médica gira en torno al paciente, centro de la atención de los diferentes especialistas que trabajan con dedicación exclusiva y de forma coordinada cada caso, según los diferentes problemas de salud que presente”, explica el director médico, el doctor Jesús San Miguel. Este modelo de actividad se mantiene en la sede de la Clínica de Madrid. “Se trata de un proyecto apasionante por su singularidad: dos sedes de un mismo hospital, de modo que los profesionales de ambas sedes formarán parte del mismo equipo”, destaca.

<<VIENE DE LA PÁG.16

de Chamartín y a 15 desde la Estación Puerta de Atocha.

Está previsto que el nuevo proyecto genere alrededor de 200 puestos de trabajo directos más sobre los 90 ya existentes en la actual sede madrileña, hasta situarse en un total aproximado de 300.

El inmueble ocupará una superficie total aproximada de 30.000 m<sup>2</sup> construidos sobre rasante y 6.000 más, destinados a aparcamientos e instalaciones. El edificio es un proyecto desarrollado por el estudio de arquitectura ACXT, de la empresa IDOM.

**“PARA SATISFACER LA DEMANDA DE LOS PACIENTES”.** Esta segunda fase de desarrollo de la Clínica en Madrid “obedece a la creciente demanda de los propios pacientes que se atienden hoy en día en el centro ambulatorio existente y que reclaman

un centro con posibilidad de ingreso hospitalario”, señala el director general de la Clínica, José Andrés Gómez Cantero.

Además, se pretende también “acercar el hospital a otros puntos de la geografía española y facilitar el acceso a pacientes de otros países, consolidando así su carácter internacional”, revela.

**CUATRO ÁREAS MÉDICAS.** La nueva Clínica albergará especialidades médicas organizadas en torno a cuatro grandes áreas, que aglutinan las patologías más prevalentes: Área de la Mujer, Área Cardiovascular, Área Oncológica y Área de Diagnóstico de Alta Resolución (Chequeos, consultas de alta resolución y procedimientos preventivos). “Se pretende así un hospital especialmente orientado a procesos ambulatorios y a consultas médicas de las patologías más frecuentes,



dotado, a su vez, de 6 quirófanos para cirugía mayor, 60 camas para ingreso hospitalario y de equipamiento clínico de última generación, incluido un PET-TAC para diagnóstico por imagen propio de Medicina Nuclear y aceleradores lineales para tratamientos oncológicos”, describe el director general.

La articulación de las especialidades en torno a cuatro grandes unidades “responde al método de trabajo característico de la Clínica que consiste en que la actividad médica gira en torno al paciente, centro de la atención de los diferentes especialistas que trabajan con dedicación exclusiva y de forma coordinada cada caso, según los diferentes problemas de salud que presente”, explica el director médico, el doctor Jesús San Miguel. Este modelo de actividad se mantiene en la sede de la Clínica en Madrid.

**DOS SEDES, UN ÚNICO CENTRO.** Con el nuevo centro madrileño en marcha, el modo de funcionamiento será el de un único hospital con dos sedes, una en Pamplona y otra en Madrid. “El funcionamiento de los dos centros se hará de forma integrada, de una manera unitaria. De hecho hay un único órgano gestor, una única dirección en cada departamento médico y de servicios generales, además de una actuación transversal entre los diferentes servicios médicos de ambas sedes”, detalla el director médico. La Clínica Universidad de Navarra en Madrid participará asimismo de los proyectos formativos de los médicos residentes y de la investigación clínica que se desarrolle en Pamplona. Siguiendo el modelo de atención de la Clínica Universidad de Navarra, los profesionales de la nueva sede de Madrid mantendrán dedicación exclu-

siva con el centro hospitalario. La integración de las dos sedes como un mismo centro se produce desde los inicios de la actual Clínica en Madrid, en la dinámica habitual de trabajo con el centro de Pamplona. Un ejemplo de esta vocación integradora se observa en aspectos como las sesiones médicas, “en las que facultativos de diferentes especialidades analizan de forma conjunta los casos médicos, por videoconferencia, un sistema que se mantendrá y reforzará cuando entre en funcionamiento el nuevo centro de Madrid”, apunta el doctor San Miguel. De este modo, los facultativos y todo el personal sanitario de ambas sedes “participan de los mismos procedimientos, metodología y avances terapéuticos, porque todos están integrados en el mismo equipo, una forma de trabajo que ya existe en la actualidad”, determina.

**JOSÉ ANDRÉS GÓMEZ CANTERO**

DIRECTOR GENERAL DE LA CLÍNICA

## Creciente demanda de los pacientes



Esta segunda fase de desarrollo de la Clínica en Madrid “obedece a la creciente demanda de los propios pacientes que se atienden hoy en día en el centro ambulatorio existente y que reclaman un centro con posibilidad de ingreso hospitalario”, señala el director general de la Clínica, José Andrés Gómez Cantero. Al mismo tiempo, la nueva sede responde “a la intención de aproximar el hospital a otros puntos de la geografía española y facilitar el acceso a pacientes de otros países, consolidando así su carácter internacional”, revela.

“El funcionamiento de los dos centros se hará de forma integrada, de una manera unitaria. De hecho hay un único órgano gestor, una única dirección en cada departamento médico y de servicios generales, además de una actuación transversal entre los diferentes servicios médicos de ambas sedes”, detalla.