



Clínica  
Universidad  
de Navarra

## **CURSO DE FORMACIÓN DE POSTGRADO EN PSQUIATRÍA INFANTIL Y ADOLESCENTE**

**DURACIÓN:** 2 años

**PLAZAS OFERTADAS:**

1 plaza por año de formación

**DIRIGIDO a:**

Especialistas en Psiquiatría, excepcionalmente especialistas en Pediatría

Para solicitantes extranjeros (comunitarios o extra-comunitarios):

- Título de licenciado en medicina homologado al correspondiente español
- Título de especialista homologado al correspondiente español

**Unidad de Psiquiatría Infantil y Adolescente  
Departamento de Psiquiatría y Psicología Médica  
Clínica Universidad de Navarra**

## **ÍNDICE**

<b><u>INTRODUCCIÓN.....</u></b>	<b><u>3</u></b>
1. PLAZAS OFERTADAS.....	3
2. MÉTODO DE EVALUACIÓN .....	3
3. PERFIL DEL CANDIDATO.....	4
4. CARACTERÍSTICAS DE LOS CANDIDATOS .....	4
5. CARACTERÍSTICAS DE LA FORMACIÓN OFRECIDA .....	5
6. ACREDITACIÓN DE LA FORMACIÓN .....	5
7. RESUMEN DEL PROGRAMA DE FORMACIÓN .....	6
<b><u>OBJETIVOS DE LA FORMACIÓN .....</u></b>	<b><u>11</u></b>
<b><u>ROTACIONES.....</u></b>	<b><u>14</u></b>
1. ROTACIÓN EN CONSULTAS EXTERNAS DE PSIQUIATRÍA INFANTIL Y ADOLESCENTE .....	14
2. ROTACIÓN EN CONSULTAS INTERDEPARTAMENTALES .....	16
3. ROTACIÓN EN URGENCIA PSIQUIÁTRICA EN NIÑOS Y ADOLESCENTES.....	18
4. ROTACIÓN EN HOSPITALIZACIÓN PSIQUIÁTRICA DE NIÑOS Y ADOLESCENTES .....	19
<b><u>ROTACIONES DURANTE EL SEGUNDO AÑO DE FORMACIÓN.....</u></b>	<b><u>22</u></b>
1. ROTACIÓN EN CONSULTAS EXTERNAS DE PSIQUIATRÍA INFANTIL Y ADOLESCENTE .....	22
2. ROTACIÓN EN CONSULTAS INTERDEPARTAMENTALES .....	23
3. ROTACIÓN EN URGENCIA PSIQUIÁTRICA EN NIÑOS Y ADOLESCENTES.....	24
4. ROTACIÓN EN HOSPITALIZACIÓN PSIQUIÁTRICA DE NIÑOS Y ADOLESCENTES .....	24
5. ROTACIÓN OPCIONAL EN OTROS CENTROS.....	26
<b><u>ANEXO 1: FELLOWS GRADUADOS Y EN CURSO .....</u></b>	<b><u>28</u></b>
<b><u>ANEXO 2: ROTANTES INTERNACIONALES EN LA UNIDAD .....</u></b>	<b><u>29</u></b>
<b><u>ANEXO 3: BIBLIOGRAFÍA PARA EL ESPECIALISTA.....</u></b>	<b><u>30</u></b>
<b><u>ANEXO 4: PUBLICACIONES RECIENTES CON PARTICIPACIÓN DE RESIDENTES:.....</u></b>	<b><u>31</u></b>
<b><u>ANEXO 5.ACTIVIDADES DOCENTES EN PSIQUIATRÍA INFANTIL Y ADOLESCENTE .....</u></b>	<b><u>41</u></b>
<b><u>ANEXO 6: PROFESORADO E INTERESES EN CLÍNICA E INVESTIGACIÓN. ....</u></b>	<b><u>63</u></b>
<b><u>ANEXO 7. HOJA DE EVALUACIÓN.....</u></b>	<b><u>64</u></b>

## **INTRODUCCIÓN**

### **1. Plazas ofertadas**

El Departamento de Psiquiatría y Psicología Médica, de la Clínica Universidad de Navarra, a través de su Unidad de Psiquiatría Infantil y Adolescente, ofrece este “Programa de Formación en Psiquiatría Infantil y Adolescente” de 2 años de duración (programa completo) o 1 año de Duración (Programa parcial) en dedicación a tiempo completo (40 horas/ semana). La capacidad docente es de **UNA plaza** por año de formación. Las horas lectivas del programa son 1.920 (48 semanas / año), de las cuales al menos 500 serán de supervisión directa y al menos 200 de sesiones teóricas y seminarios. Por lo tanto el 65% del tiempo será de formación práctica, y el 35% de formación teórica.

### **2. Método de Evaluación**

El especialista en Formación en este programa deberá superar las pruebas de evaluación para obtener la acreditación de haber alcanzado los objetivos del mismo.

Las pruebas de evaluación consistirán en:

- a) Evaluación continuada a lo largo de las diferentes rotaciones, si el aprovechamiento es inferior al mínimo exigible se puede requerir repetir una rotación o compensar por los déficits detectados. (Ver hoja de Evaluación, Anexo IV)
- b) El especialista deberá llevar de forma actualizada un registro de pacientes seguidos y el tipo de tratamiento que se le aplica (farmacológico, terapia de apoyo individual, terapia familiar, terapia conductual...)
- c) El especialista presentará una memoria anual detallada de actividades, que será evaluada por sus supervisores.

- d) El especialista deberá publicar al menos un artículo en una revista internacional durante su periodo de formación, y presentar un abstract en un congreso nacional y uno internacional.
- e) En caso necesario se podrá evaluar al especialista mediante una prueba teórico/ práctica.
- f) Se valorará muy positivamente la formación de contactos dentro de la especialidad encaminados a asegurar una salida profesional tras el periodo de formación. Estos contactos serán facilitados por sus tutores en el Programa de Formación.

### **3. Perfil del candidato**

Los candidatos a realizar este programa de Formación en Psiquiatría Infantil y del adolescente deben cumplir los siguientes requisitos:

- Médicos que hayan realizado la Especialidad en Psiquiatría en España, u otro país de la Unión Europea que tengan su título de licenciado en Medicina y el de especialista homologados al correspondiente español.
- En casos excepcionales se puede considerar aceptar en el programa a Especialistas en Pediatría de la Unión Europea que deseen profundizar inicialmente en su formación en Psiquiatría infantil y adolescente.
- Se podrán aceptar especialistas extracomunitarios de Psiquiatría (o excepcionalmente de Pediatría), siempre que tengan su título de licenciado en medicina y su título de especialista homologados (ambos) al correspondiente español.

### **4. Características de los candidatos**

El objetivo de este programa de Formación es ofrecer un año de formación en Psiquiatría Infantil y Adolescente para Especialistas en Psiquiatría (o de pediatría excepcionalmente) de la Unión Europea (o extracomunitarios) con títulos convalidados como se describe en punto 3) que quieran completar su formación en esta área de capacitación específica. En casos excepcionales se puede considerar

aceptar en el programa a Especialistas en Pediatría de la Unión Europea que deseen completar su formación en Psiquiatría infantil y adolescente.

## **5. Características de la formación ofrecida**

El objetivo es ofrecer una experiencia equilibrada entre el conjunto de pacientes de consulta, pacientes en régimen de ingreso hospitalario, informes interdepartamentales, informes en planta, y una formación teórica estructurada en sesiones didácticas y seminarios. Debe haber una combinación de formación teórica y trabajo clínico suficientemente amplio para asegurar el conocimiento de una amplia variedad de trastornos en niño y adolescente, que sea suficientemente intensa para asegurar el manejo cómodo de estas situaciones. Se ofrecerá experiencia con niños en edad preescolar, en edad escolar y en edad adolescente. Se ofrecerá experiencia con niños de varios niveles socio-económicos, y un conocimiento de los aspectos biológicos, sociales, culturales, psicodinámicos, conductuales y familiares, de la infancia y la adolescencia. Cuando el candidato que realice el programa de especialización sea un especialista en Pediatría, deberá realizar una parte de su labor en planta con pacientes adultos de distintas patologías. Se revisarán de forma teórica la psicopatología y fenomenología de los trastornos psiquiátricos.

El volumen y la variedad de pacientes en Psiquiatría Infantil y Adolescente es suficiente (Figura 1) para ofrecer una experiencia amplia y variada de exposición a niños de todas las edades y con una amplia variedad de patología.

## **6. Acreditación de la formación**

Se entiende que un año de formación es insuficiente para ser considerado una formación completa en Psiquiatría Infantil y Adolescente, ya que el período requerido para esto sería de dos años. Sin embargo, al final de su período de formación parcial en Psiquiatría Infantil y Adolescente, el especialista recibirá un certificado que acredite con detalle su formación durante un año en nuestro Departamento. Tras completar los dos años de Formación en Psiquiatría Infantil y Adolescente el especialista recibirá un certificado que acredite esta formación emitido por la Clínica Universidad de Navarra. Se está solicitando la acreditación de Formación Médica Continuada, el número de créditos está por determinar.

## **7. Resumen del programa de formación**

### **a). Formación clínica:**

- Consulta Psiquiatría Infantil:
  - Supervisión directa
  - Supervisión indirecta
  - Pacientes nuevos
  - Revisiones
  - Psicoterapia
  - Informes interdepartamentales en consulta
  
- Planta de hospitalización de Psiquiatría
  - Psiquiatría Infantil y Adolescente
  - Psiquiatría de Adultos (sólo para especialistas en Pediatría)
  
- Informes interdepartamentales solicitados desde otras plantas de hospitalización, especialmente: Pediatría, Neuropediatría, Endocrinología Pediátrica y Oncopediatría.
  
- Exposición a Unidad de Diagnóstico y Terapia Familiar: “UDITEF”.

### **b). Formación teórico-práctica:**

Seminario semanal que incluye los siguientes apartados a lo largo del año (se adjuntará literatura para leer y comenta previa al seminario):

- Psicopatología: diagnósticos en Psiquiatría Infantil y Adolescente (DSM-5):  
Trastornos del neurodesarrollo (TDAH, Trastorno del espectro del autismo, trastornos del desarrollo intelectual, trastornos específicos del desarrollo); trastornos del humor (depresión, distimia y enfermedad bipolar); esquizofrenia y otras psicosis no afectivas; trastornos de ansiedad: ansiedad por separación, trastorno obsesivo-compulsivo, trastorno por ataques de pánico, secuelas de trauma en niños (estrés post traumático); trastornos somatomorfos; anorexia y bulimia; abuso de alcohol y drogas.
- Psicopatología general del adulto (sólo para especialistas en Pediatría).

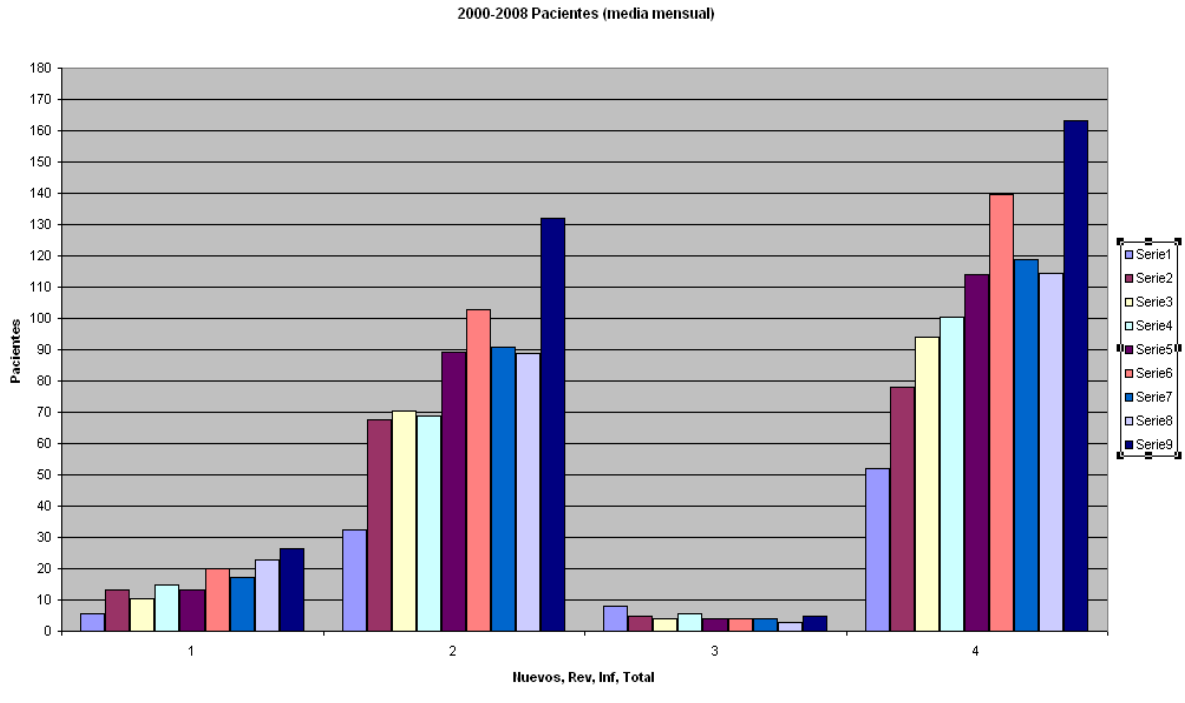
- Desarrollo del niño: aspectos principales del desarrollo psicológico del lactante, preescolar, escolar y adolescente.
- Psicofarmacología: principios activos, dosis y presentaciones empleadas en niños y adolescentes en cada patología. Efectos secundarios. Contraindicaciones. Antipsicóticos; Antidepresivos; Estabilizadores del humor; benzodicepinas; estimulantes en TDAH; manejo de la agitación aguda.
- Psicoterapia: principios generales, distintas escuelas, empleo en niños y adolescentes.
- Aspectos sociales, familiares, escolares, ético-legales, forenses: Evaluación familiar, consulta con el colegio, Actuación ante evaluaciones de custodia en separación y en caso de abuso al niño, aspectos transculturales.
- Psicodiagnóstico en niños y adolescentes: Aspectos generales, Evaluación de la inteligencia; Evaluación de la personalidad; Evaluación proyectiva; Evaluación del Desarrollo; Evaluación de la atención y otros aspectos cognitivos
- Se recomendará la asistencia a cursos y congresos de Psiquiatría infantil y adolescente. (Por ejemplo: Curso anual de la Fundación Alicia Koplowitz en Madrid, Curso de Actualización en Psiquiatría infantil de AEPNYA en Madrid, Curso de la Universidad del País Vasco en Vitoria, etc.).

**c). Rotaciones:**

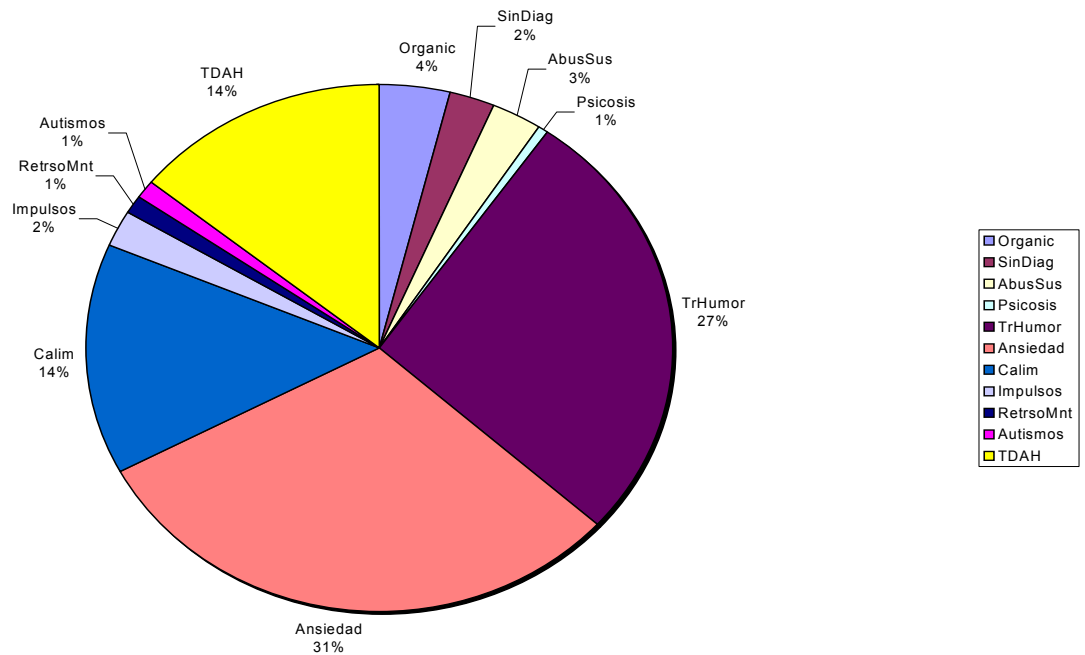
- Consulta de Psiquiatría Infantil y adolescente del Departamento de Psiquiatría y Psicología Médica de la Clínica Universidad de Navarra
  - Pacientes nuevos
  - Revisiones
  - Informes interdepartamentales
- Informes Interdepartamentales en pacientes ingresados (Pediatria), Clínica Universidad de Navarra
- Planta de hospitalización psiquiátrica, Clínica Universidad de Navarra
  - Pacientes de Psiquiatría Infantil y Adolescente
  - Pacientes Adultos
- Hospital de Día Infanto-Juvenil: Natividad Zubieta, Sarriguren, Pamplona, Sistema Navarro de Salud/Osasunbidea
  - Consulta ambulatoria
  - Grupos de Psicoterapia individual, de grupo y familiar
- Evaluación y trabajo con los equipos de los Colegios:
  - Colegios de Primaria y E.S.O. (Irabia, El Redín, Miravalles, Larraona, Teresianas...)
  - Centros de educación especial y de preparación laboral (Por ejemplo: Centro de Formación Profesional Especial El Molino)
- Urgencias en Psiquiatría Infantil y adolescente, Clínica Universidad de Navarra
- Neuropediatria
- Pediatría General (revisión de niño sano; sólo para especialistas en Psiquiatría)



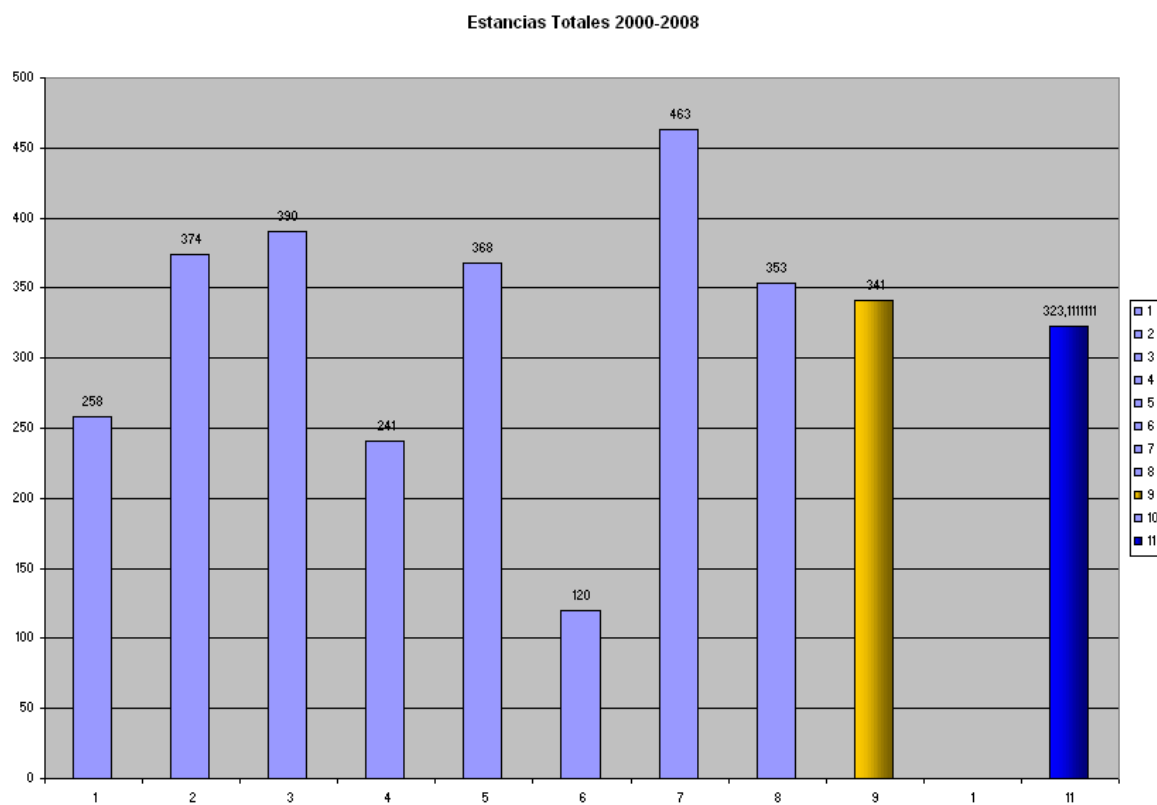
**Figura 1. Media mensual de Pacientes nuevos (1), revisiones (2), informes (3) y total (4) de pacientes evaluados en Psiquiatría Infantil y Adolescente (2000-2008)**



**Figura 2. Diagnósticos vistos en Psiquiatría Infantil y Adolescente (%)**



**Figura 3. Estancias totales anuales en Hospitalización en Psiquiatría Infantil y Adolescente [periodo 2000-2008 (1 al 9) y media total (11)]**



## OBJETIVOS DE LA FORMACIÓN

1. El especialista aprenderá el desarrollo normal del niño y del adolescente para diferenciar el desarrollo normal de otros problemas del desarrollo.
  - a. Se revisará en el seminario didáctico el desarrollo normal y la psicopatología del desarrollo.
  - b. Habrá material de lectura y otras fuentes de información disponibles.
  - c. Habrá exposición a una variedad de pacientes que demuestren tanto desarrollo normal como desarrollo patológico.
  
2. El especialista será capaz de evaluar las dimensiones biológica, psicológica, conductual y sociocultural, para llegar a un adecuado diagnóstico diferencial y plan de tratamiento de los pacientes.
  - a. Tendrá experiencia con pacientes de distintos ambientes y niveles socioculturales.
  - b. El especialista realizará intervenciones terapéuticas psicofarmacológicas en una amplia variedad de diagnósticos y situaciones clínicas.
  - c. El especialista recibirá material escrito e información didáctica respecto a los aspectos del tratamiento desde el punto de vista biológico, psicológico, conductual y sociocultural, y cómo éstos afectan a la psicopatología.
  
3. El especialista estará familiarizado con un amplio rango de ambientes socioculturales y educacionales y reconocerá la influencia de estos factores en la evaluación y el tratamiento.
  
4. El especialista estará familiarizado con el amplio espectro de la psicopatología incluyendo trastornos neurológicos y otros trastornos médicos, retraso mental, trastornos generalizados del desarrollo, y un amplio rango de trastornos descritos en el DSM-5 (2013) y CIE-11 (2018).
  - a. El especialista rotará en una consulta de Psiquiatría Infantil y Adolescente, que tiene una amplia variedad de diagnósticos (Figura 2).

- b. El especialista seguirá bajo supervisión a niños y adolescentes ingresados en Planta de Hospitalización.
- 5. El especialista tendrá conocimiento para trabajar como parte de un equipo multidisciplinar que incluye otros médicos, psicólogos, enfermeras y personal auxiliar.
  - a. El especialista tendrá oportunidad de actuar como líder del equipo de tratamiento para aquellos pacientes que estén bajo su responsabilidad.
  - b. El especialista estará familiarizado en el intercambio de opiniones con pediatras, otros especialistas médicos, psicólogos clínicos, enfermeras, profesores, especialistas en terapia ocupacional, pedagogos, trabajadores sociales y todas las personas que estén implicadas en el tratamiento del niño o adolescente con problemas psiquiátricos.
  - c. El especialista será supervisado en su función como líder del equipo de tratamiento.
- 6. El especialista tendrá una competencia inicial en los distintos tipos de tratamiento incluyendo farmacoterapia, intervención en crisis, psicoterapia de apoyo y los principios de psicoterapia cognitivo-conductual. Además tendrá experiencia inicial en terapia familiar.
  - a. El especialista recibirá un seminario con información escrita y literatura sobre los distintos tipos y modalidades de tratamientos en los distintos ambientes.
- 7. El especialista será capaz de llevar a cabo tratamientos de forma inicial en consultas externas, planta de hospitalización, situaciones de urgencia y distintas plantas de hospitalización no psiquiátrica, como parte del equipo de interconsulta.
  - a. El especialista tendrá varias rotaciones que incluyen consultas ambulatorias en planta, en situaciones de urgencia y en las unidades médicas para pacientes pediátricos.
  - b. El especialista recibirá supervisión en todas estas áreas de servicio.
  - c. El especialista participará en la revisión de casos clínicos y seminarios en las distintas unidades en las que esté rotando.

- d. Se facilitará al especialista información escrita respecto a los avances de investigación y los estándares de práctica clínica aceptados en estos ambientes.
8. El especialista será capaz de evaluar a pacientes adultos con una amplia variedad de trastornos psiquiátricos en la unidad de hospitalización en planta y en consultas. De esta forma será capaz de reconocer la presentación diferente que existe de los trastornos psiquiátricos en adultos y en niños o adolescentes. Será capaz de proponer un plan inicial de tratamiento bajo supervisión, y reconocer las diferencias de los aspectos sociales, familiares, laborales/escolares, que existen entre los adultos, los niños y los adolescentes.

En resumen, al final de este año, el especialista será capaz de identificar los síndromes psiquiátricos más comunes en niños y adolescentes, y realizar un plan de tratamiento teniendo en cuenta la fenomenología, aspectos dinámicos, aspectos familiares, aspectos médicos y componentes cognitivos de cada caso. Al final del primer año no se espera que el especialista llegue a una capacitación completa para funcionar como psiquiatra infantil y adolescente, pero será capaz de delinear los planes de tratamiento en la mayoría de los trastornos psiquiátricos más comunes y será capaz de reconocer sus déficits y utilizar la literatura para suplirlos.

Si el especialista logra sus objetivos de manera excelente, y si estuviese interesado, se podría considerar la extensión de este periodo de formación durante un año más. En este segundo año de formación el especialista profundizaría y ganaría sofisticación sobre los conceptos básicos aprendidos durante el primer año.

## **ROTACIONES**

### **1. Rotación en Consultas Externas de Psiquiatría Infantil y Adolescente**

#### Objetivos:

1. El especialista estará familiarizado con la presentación de los distintos trastornos psiquiátricos mayores en una variedad de niños y adolescentes, y obtendrá un conocimiento de trabajo del curso de estos trastornos. Esto incluirá trastornos del humor (depresión y trastorno bipolar), esquizofrenia, abuso de sustancias, trastorno de la conducta alimentaria, trastorno por déficit de atención e hiperactividad y trastornos de ansiedad. Además tendrá una experiencia, menos intensa pero suficiente, en otros trastornos incluyendo trastornos del espectro autista (TEA), trastorno del desarrollo intelectual (antes llamado retraso mental) y trastorno del control de impulsos.
  - a. Se le asignarán una variedad amplia de casos para que se exponga a todo tipo de diagnósticos y factores psicosociales.
  - b. Al mismo tiempo, participará en seminarios didácticos que discutirán la psicopatología según el desarrollo, los distintos tipos de diagnóstico diferencial posible, y la formulación de los casos.
  - c. Será capaz de seguir y tratar en consulta los casos que se hayan iniciado en planta, para poder tener experiencia sobre la historia natural y el curso de la enfermedad.
  
2. El especialista tendrá habilidad en reconocer el empeoramiento y la reaparición de problemas que inicialmente habían mejorado. Será capaz de seguir las complejidades de la interacción familiar y social en la enfermedad y su impacto sobre el progreso y tratamiento.
  - a. Recibirá supervisión con cada caso.

- b. Se dirigirá al especialista hacia artículos de investigación, técnicas de tratamiento, estudios de resultados, procedimientos diagnósticos y psicopatología del desarrollo.
- 3. El especialista estará familiarizado con las complejidades del aspecto escolar y los problemas que pueden emerger al reintroducirse el paciente en su ambiente escolar.
  - a. Participará activamente en el desarrollo educacional de los pacientes, con consultas a los profesores cuando sea necesario.
  - b. Recibirá formación sobre este aspecto en los seminarios didácticos de intervención en el colegio.
  - c. Podrá trabajar activamente con especialistas en psicopedagogía y en educación, para facilitar la reintegración de los pacientes hospitalizados en su ambiente escolar.
- 4. El especialista conseguirá un conocimiento satisfactorio del manejo de la medicación para los síndromes psiquiátricos más comunes en niños.
  - a. Participará en la presentación de casos enfocados al tratamiento con medicación e intervención psicofarmacológica.
  - b. En el seminario didáctico habrá una parte de psicofarmacología e incluirá los aspectos de la elección del tratamiento, considerando el ratio riesgo/beneficio.
- 5. El especialista tendrá un conocimiento inicial de aspectos de psicoterapia en el tratamiento del paciente en consulta.
  - a. Recibirá supervisión en este aspecto para seguimiento de los distintos casos y problemas clínicos.
  - b. Participará en los seminarios de casos y presentaciones, haciendo hincapié en los aspectos de psicoterapia del tratamiento del caso.
  - c. Habrá una revisión teórica en el seminario didáctico sobre distintas modalidades de psicoterapia y teoría de psicoterapia.
  - d. Existirá la posibilidad de seguir casos durante largo tiempo para observar el proceso de tratamiento.

6. El especialista participará y estará familiarizado con los protocolos de investigación que están en marcha en la consulta de Psiquiatría Infantil y Adolescente.
  - a. Conocerá los protocolos, criterios de inclusión y exclusión, requisitos del consentimiento informado y aspectos éticos de la investigación.
  - b. Se le estimulará para que participe en revisiones, series de casos y artículos originales publicados en el área específica de su interés (ver anexo de publicaciones).

## **2. Rotación en Consultas Interdepartamentales**

### Objetivos:

1. El especialista obtendrá experiencia para funcionar como un consultor en psiquiatría para otros especialistas en las áreas de hospitalización y consulta.
  - a. Atenderá las peticiones de consulta interdepartamental de los servicios de Pediatría, Neuropediatría y Oncología Pediátrica, para problemas psiquiátricos en niños y adolescentes ingresados en estos servicios.
  - b. Participará en el tratamiento y seguimiento de estos pacientes, incluyendo, muy especialmente, la colaboración con el área de psico-oncología.
2. El especialista tendrá habilidades en la obtención de datos clínicos de una variedad de fuentes y también para comunicar la información al equipo multidisciplinar que trata al niño.
3. El especialista tendrá experiencia en el manejo y funcionamiento como consultor en una variedad de trastornos médicos, incluyendo trastornos físicos con componente emocional (como diabetes, asma, cáncer en pediatría, trastornos neurológicos), y trastornos psiquiátricos con secuelas físicas (como trastorno conversivo, trastornos de la conducta alimentaria, Munchausen, por proximidad).
  - a. Completará la valoración y el traslado a planta de psiquiatría en los casos de intentos serios de suicidio que hayan sido ingresados en el área de Pediatría para estabilización médica.



- b. Tendrá acceso a literatura reciente para adquirir experiencia sobre trastornos médicos y psiquiátricos que se pueden presentar en las plantas de hospitalización psiquiátrica.
- 4. El especialista tendrá experiencia en la presentación y manifestación de trastornos médicos en varias edades y ambos sexos.
- 5. El especialista aprenderá sobre el impacto de la enfermedad médica en los padres y en la familiar, y participará en el cuidado y en la planificación terapéutica.
  - a. Tendrá experiencia en recoger datos sobre los padres de niños médicamente enfermos, incluyendo la visión familiar de la enfermedad del niño, la exposición previa de la familia a la enfermedad, las capacidades de la familia del manejo del estrés emocional y el papel de la enfermedad del niño en la familia.
  - b. Discutirá la reacción de los padres y el papel de ésta en el curso del tratamiento del niño, durante la supervisión.
- 6. El especialista tendrá experiencia sobre la reacción de los niños al hecho de la hospitalización a distintas edades.
  - a. Tendrá exposición a una amplia variedad de niños con problemas físicos y secuelas psiquiátricas o psicológicas, en la planta de pediatría, y podrá detectar aspectos que contribuyan a la regresión del niño en el desarrollo y aspectos que faciliten el desarrollo normal.
  - b. Discutirá las reacciones de los niños a la hospitalización con una supervisión regular.
  - c. Tendrá acceso a literatura sobre el estrés que la hospitalización causa en los niños en los distintos estadios de desarrollo.
  - d. Aprenderá a valorar el ambiente menos restrictivo que se puede dar al niño para su cuidado y siempre se procurará que éste sea el ambiente en el que esté cuidado.
  - e. Estará involucrado activamente en la planificación y ejecución del alta hospitalaria de los niños que haya seguido.

7. El especialista será capaz de evaluar y desarrollar un plan para adolescentes con problemas de abuso de sustancias.
  - a. Aprenderá sobre los distintos efectos del abuso de sustancias, distintas sustancias, ruta de administración, intoxicación y síndrome de abstinencia.
  - b. Desarrollará conocimientos sobre los aspectos familiares en el tratamiento de abuso de sustancias.
  - c. Será capaz de diferenciar trastornos psiquiátricos secundarios al abuso de sustancias de trastornos psiquiátricos comórbidos con abuso de sustancias, o de trastornos por abuso de sustancias comórbidos.

### **3. Rotación en Urgencia Psiquiátrica en Niños y Adolescentes**

#### Objetivos:

1. El especialista desarrollará experiencia en evaluar pacientes en situaciones de urgencia psiquiátrica, incluyendo comportamientos y pensamientos suicidas, agresividad y signos de alteración del estado mental.
  - a. Realizará entrevistas individuales a niños y adolescentes con la familia, donde se revisará la historia clínica para hacer una valoración del riesgo inmediato de suicidio, agresividad o alteración del estado mental, tanto el Servicio de Urgencias como en las plantas de hospitalización y en consulta.
  - b. Realizará entrevistas con padres y otras personas que tratan al niño.
  - c. Atenderá las llamadas urgentes en consulta, así como los pacientes en edad pediátrica que acudan al Servicio de Urgencias.
2. El especialista podrá reconocer crisis psiquiátricas urgentes con la ayuda de su supervisor.
  - a. Será capaz de formular una lista de problemas y un diagnóstico de trabajo, y de recomendar una situación que aumente la seguridad del niño y de su familia.
  - b. Será supervisado directamente sobre estos casos de urgencia psiquiátrica.

- c. Con la ayuda de su supervisor, se comunicará con las personas que nos haya referido el paciente, trabajando con los especialistas de pediatría y los consultores/colaboradores del Servicio de Urgencias, para facilitar el plan de tratamiento para el niño y la familia, ya sea de alta desde el Servicio de Urgencias como de traslado a la planta de hospitalización de Psiquiatría.
3. El especialista será capaz de evaluar el riesgo en el caso de pacientes peligrosos y ofrecer recomendaciones de tratamientos médicos.

#### **4. Rotación en Hospitalización Psiquiátrica de Niños y Adolescentes**

##### Objetivos:

1. El especialista estará familiarizado con la presentación e historia natural de los trastornos psiquiátricos mayores que ocurren en adolescentes como esquizofrenia, trastornos del humor, trastorno esquizoafectivo, trastornos mentales secundarios a problemas médicos, trastornos disociativos, trastornos somatomorfos, trastornos de la personalidad de inicio temprano, trastornos de abuso de sustancias, trastornos generalizados del desarrollo y retraso mental, y otros trastornos psiquiátricos mayores que se encuentran en pacientes de planta.
  - a. Se le asignará una variedad de pacientes para que tenga exposición a los distintos síndromes psiquiátricos que se encuentran en planta de hospitalización.
  - b. Seguirá estos casos desde el inicio hasta el alta y, si es posible, también los seguirá en consulta.
  - c. Será responsable de completar notas iniciales de diagnóstico y descripción detallada de la presentación de los síntomas.
  - d. Será capaz de realizar una formulación bio/psico/social bajo supervisión.
  - e. Buscará en la literatura y revisará para familiarizarse con los síndromes psiquiátricos más frecuentes en niños, y con su curso y evolución.
  - f. Se le dirigirá hacia artículos, capítulos y otro material escrito sobre los síndromes psiquiátricos específicos.

2. El especialista tendrá la habilidad diagnóstica de los síndromes psiquiátricos mencionados desde un punto de vista psicosocial, que estará familiarizado con las principales modalidades de tratamiento de estos trastornos. Será capaz de realizar intervenciones psicofarmacológicas simples y comprender la indicación de distintas intervenciones psicoterapéuticas.
  - a. Utilizará la supervisión directa para prescribir y observar el efecto de una variedad de agentes psicofarmacológicos.
  - b. Se le dirigirán artículos, capítulos y otros materiales escritos sobre temas de psicofarmacología.
  - c. Recibirá presentaciones didácticas sobre intervenciones psicofarmacológicas.
  - d. A través de la supervisión, explorará las distintas modalidades de tratamiento que incluyen psicoterapia cognitivo-conductual, psicoterapia de apoyo y psicoterapia familiar, que sean importantes para el seguimiento del paciente en planta.
  - e. Se le dirigirán artículos, capítulos y toda la literatura y material escrito sobre todos los temas de intervenciones psicoterapéuticas en planta.
  
3. El especialista tendrá familiaridad y será capaz de funcionar en el equipo multidisciplinar de la unidad de hospitalización y coordinará su intervención con el personal de enfermería, psicólogos, psicopedagogos, personal de terapia ocupacional y de educación.
  - a. Funcionará como parte del equipo multidisciplinar,
  - b. Asistirá a las sesiones de tratamiento multidisciplinar.
  - c. Será el responsable principal de elaborar el plan de tratamiento y coordinar al staff para que este plan sea eficaz.
  - d. Será supervisado por el colaborador en planta para evaluar la eficacia del plan de tratamiento.
  
4. El especialista tendrá un conocimiento de los test psicológicos, evaluaciones psicopedagógicas, evaluaciones de terapia ocupacional y recreacional y otros aspectos de la valoración de los otros miembros del equipo interdisciplinar.

- a. A través del manejo de sus casos, interaccionará con los distintos profesionales del equipo y verá cuáles son los distintos aspectos de su actuación.
  - b. Solicitará las pruebas necesarias al resto del personal del equipo y será capaz de entender sus resultados o de preguntar si no los entiende.
  - c. Revisará los informes escritos y las evaluaciones del resto del equipo.
5. El especialista se familiarizará con los conceptos del ambiente de la planta y cómo éstos pueden afectar al comportamiento y los síntomas de los pacientes ingresados.
  - a. Entenderá como puede ser utilizado el ambiente para mejorar el cuidado del paciente.
  - b. Sabrá cómo pueden desarrollarse problemas en el ambiente y cómo las crisis pueden afectar al ambiente en planta.
6. El especialista conocerá la investigación que se esté realizando en el área de hospitalización y entenderá las posibles dificultades y potenciales para investigación en el área de hospitalización.
7. El especialista podrá trabajar e interaccionar con soltura compañías aseguradoras que puede que revisen la necesidad de hospitalización y la cobertura del paciente.
  - a. Podrá hablar con personal cualificado de las compañías aseguradoras cuando éstas llamen para revisar la cobertura que tiene el paciente.
  - b. Será supervisado en este aspecto por el colaborador, teniendo siempre como prioridad el beneficio del paciente.
8. El especialista será capaz de utilizar centros de referencia para pacientes que se vayan de alta, así como otros médicos del sistema público y privado.
  - a. Cuando se trate de un paciente que tiene un médico de referencia, el especialista se pondrá en comunicación con él para explicarle cómo ha ido el tratamiento en planta y cuál es el plan para el alta.

9. Como parte de su formación en Psiquiatría general, el especialista será capaz de evaluar y seguir en planta a los pacientes adultos con trastornos frecuentes como esquizofrenia, trastornos del humor, trastornos de la ansiedad, trastorno esquizoafectivo, trastornos somatomorfos y trastornos de la conducta alimentaria. En el caso del especialista en Pediatría, recibirá formación sobre esta área.
  - a. Para realizar este objetivo recibirá supervisión directa del colaborador en planta, trabajará coordinado con el equipo multidisciplinar y será capaz de suplir sus carencias con acceso a la literatura y artículos que se le provean.

## **ROTACIONES DURANTE EL SEGUNDO AÑO DE FORMACIÓN**

### **1. Rotación en Consultas Externas de Psiquiatría Infantil y Adolescente**

#### Objetivos:

1. El especialista, una vez familiarizado con la presentación de los distintos trastornos psiquiátricos mayores en una variedad de niños y adolescentes, perfeccionará el conocimiento de trabajo del curso de estos trastornos, descritos en los objetivos de las rotaciones durante el primer año.
2. El especialista deberá ser capaz no sólo de reconocer el empeoramiento y la reaparición de problemas que inicialmente habían mejorado, sino también de actuar ante este empeoramiento y reaparición de los problemas. La supervisión recibida en cada caso será progresivamente la menor.
3. El especialista mejorará la comprensión y el manejo de las dificultades en los aspectos escolares y problemas complejas que pueden emerger al reintroducirse el paciente en su ambiente escolar.
4. El especialista conseguirá un perfeccionamiento del empleo de la medicación para los síndromes psiquiátricos más comunes en niños y adolescentes. Los principales aspectos que debe conocer y manejar al final del segundo año son:

- a. Conocimiento y actuación ante los principales efectos secundarios de los psicofármacos. Se familiarizará con los efectos adversos más frecuentes, así como con los que aparecen con menor frecuencia.
  - b. Interacciones de psicofármacos entre sí y con otros medicamentos
  - c. Indicaciones y riesgos de la combinación de fármacos
  - d. Actuación ante casos resistentes o refractarios al tratamiento convencional
  - e. Participará en la presentación de casos enfocados al tratamiento con medicación e intervención psicofarmacológica.
5. El especialista ampliará su conocimiento de aspectos de psicoterapia en el tratamiento del paciente en consulta. Deberá ser capaz de aplicarla en algunos casos, y realizar un mayor número de seguimientos a largo plazo.
  6. El especialista aumentara gradualmente su grado de participación y responsabilidad en los protocolos de investigación que están en marcha en la Unidad de Psiquiatría Infantil y Adolescente.
  7. Ésta rotación se puede complementar rotando en la Unidad de Salud Mental Infanto-Juvenil Natividad Zubieta (Pamplona), supervisado por el Dr. Javier Royo.

## **2. Rotación en Consultas Interdepartamentales**

### Objetivos:

1. El especialista deberá adquirir la suficiente autonomía para funcionar como un consultor en Psiquiatría Infantil y Adolescente para otros especialistas en las áreas de hospitalización y consulta. Participará en el tratamiento y seguimiento de estos pacientes, con una supervisión mínima por parte de los superiores.
2. El especialista perfeccionará sus habilidades en la obtención de datos clínicos de una variedad de fuentes y también para comunicar la información al equipo médico multidisciplinar que trata al niño.

3. El especialista adquirirá una mayor experiencia en la presentación y manifestación de trastornos médicos en varias edades y ambos sexos.
4. El especialista, una vez conocido el impacto de la enfermedad médica en la familia, aumentará de forma progresiva su participación en el cuidado y en la planificación terapéutica. La reacción de los padres y el papel de ésta en el curso del tratamiento del niño, deberán ser valorados por el especialista con una autonomía creciente.
5. El especialista deberá conocer la reacción de los niños al hecho de la hospitalización a distintas edades. La supervisión en este aspecto se realizará de forma indirecta.
6. El especialista será capaz de evaluar y desarrollar un plan para adolescentes con problemas de abuso de sustancias.

### **3. Rotación en Urgencia Psiquiátrica en Niños y Adolescentes**

#### Objetivos:

1. El especialista deberá adquirir la autonomía suficiente para evaluar pacientes en situaciones de urgencia psiquiátrica, incluyendo comportamientos y pensamientos suicidas, agresividad y signos de alteración del estado mental.
2. El especialista podrá reconocer situaciones psiquiátricas urgentes, con una autonomía creciente.
3. El especialista mejorará su capacidad para manejo farmacológico y conductual de pacientes agitados y con ideación suicida, homicida o violenta con una autonomía creciente

### **4. Rotación en Hospitalización Psiquiátrica de Niños y Adolescentes**

#### Objetivos:



1. El especialista perfeccionará sus conocimientos sobre la presentación e historia natural de los trastornos psiquiátricos mayores citados en las rotaciones durante el primer año que se encuentran en pacientes de planta. Su autonomía en el manejo de estos pacientes irá aumentando de forma progresiva.
2. El especialista mejorará su habilidad diagnóstica de los síndromes psiquiátricos mencionados desde un punto de vista psicosocial, que estará familiarizado con las principales modalidades de tratamiento de estos trastornos. Será capaz de realizar intervenciones psicofarmacológicas cada vez más complejas y manejar las distintas intervenciones psicoterapéuticas. Utilizará la supervisión indirecta para prescribir y observar el efecto de una variedad de agentes psicofarmacológicos.
3. El especialista será capaz de funcionar en el equipo multidisciplinar de la unidad de hospitalización y coordinará su intervención con el personal de enfermería, psicólogos, psicopedagogos, personal de terapia ocupacional y de educación. El especialista tendrá una autonomía creciente.
4. El especialista adquirirá un mayor conocimiento de los test psicológicos, evaluaciones psicopedagógicas y de rendimiento académico, evaluaciones de terapia ocupacional y recreacional y otros aspectos de la valoración de los otros miembros del equipo interdisciplinar.
5. El especialista deberá estar capacitado para desenvolverse en el ambiente de la planta y saber cómo puede afectar este ambiente al comportamiento y los síntomas de los pacientes ingresados.
6. El especialista participará de forma activa en las investigaciones que se estén realizando en el área de hospitalización y entenderá las posibles dificultades y potenciales para investigación en el área de hospitalización.

7. El especialista estará capacitado para interactuar con supervisión indirecta con las compañías aseguradoras que puede que revisen la necesidad de hospitalización y la cobertura del paciente.
8. El especialista perfeccionará su relación con profesionales de otros centros de referencia para pacientes que se vayan de alta, así como otros médicos del sistema público y privado.
9. En el caso del especialista en Pediatría, como parte de su formación en Psiquiatría general, el especialista mejorará su capacidad para evaluar y seguir en planta a los pacientes adultos con los trastornos psiquiátricos más frecuentes. Aunque recibirá supervisión del colaborador en planta, deberá adquirir una mayor autonomía a lo largo del segundo año de Especialización.
10. Ésta rotación se ha realizado tanto en nuestra Planta de Hospitalización Psiquiátrica, donde frecuentemente ingresan niños o adolescentes, como en la **Unidad de Psiquiatría Infantil (UPI) de Vitoria (Álava)**, supervisada por la Dra. Ana González-Pinto y en la **Clínica Mediterránea de Neurociencias (Alicante)**, supervisada por la Dra. Auxiliadora Javaloyes.

##### **5. Rotación en la Unidad de Neuropediatría.**

El equipo de Neuropediatría del Departamento de Pediatría de la Clínica Universitaria tiene amplia experiencia en la evaluación de niños con problemas neurológicos. El objetivo para el Fellow de ésta rotación es familiarizarse con el desarrollo normal del niño, la exploración neurológica, y la evaluación de algunos trastornos neurológicos en los que se plantea un diagnóstico diferencial con psiquiatría infantil y adolescentes. Además, el Fellow se familiarizará con el trabajo interdisciplinar y la interconsulta.

## **6. Rotación opcional en otros centros**

Cuando sea posible para el programa y para el especialista, el segundo año de formación, se fomentarán y podrán considerarse estancias cortas (de uno a tres meses) en centros de EE.UU. (Stanford University, California, University of Cincinnati, Ohio; Columbia University, Nueva York), Inglaterra (Imperial College, Londres) o en otros centros en España (GAUTENA, Asociación Guipuzcoana de Personas con Autismo). Al menos uno de estos meses será el de vacaciones del especialista.

## ANEXO 1: POSICIONES DE FELLOWS GRADUADOS Y EN CURSO.

**Dra. Azucena Díez Suárez (2004-2006)**

- Hospital Virgen del Camino, Servicio Navarro de Salud / Osasunbidea, Pamplona, Navarra
- Clínica Universidad de Navarra, Pamplona

**Dra. Inmaculada Escamilla Canales (2005-2007)**

- Clínica Universidad de Navarra en Madrid, Madrid
- Instituto **INAE** de Neurociencias aplicadas a la Educación, Madrid

**Dra. Inés García Martín (2007-2009)**

- Hospital La Zarzuela, Madrid
- Clínica Quirón, Zaragoza

**Dra. Ana Figueroa Quintana (2008-2009)**

- Unidad de Psiquiatría Infantil y Adolescente. Hospital General de La Palma, Servicio Canario de Salud, Breña Alta, La Palma, Tenerife
- Hospital Perpetuo Socorro, Las Palmas, Gran Canaria
- Centro Terapéutico Doramas para Menores con Alteraciones de Conducta, Dirección General de Protección del Menor y la Familia y Fundación Internacional O´Belen. Las Palmas de Gran Canaria, Gran Canaria (2009-2010)
- Instituto **KIDS** de Psiquiatría para niños y adolescentes, Las Palmas, Gran Canaria

**Dra. Eva Miranda Vicario (2009-2011)**

- Servicio Vasco de Salud / Osakidetza, Vitoria/Gastéiz y Llodio (Álava)
- Unidad de Psiquiatría infantil y adolescente, SACYL, Servicio de Salud de Castilla y León, Burgos

**Dra. Pilar de Castro Manglano (2010-2012)**

- Clínica Universidad de Navarra, Pamplona (2012-2017)
- Clínica Universidad de Navarra en Madrid, Madrid (2017- )

**Dr. Maximino Fernández (2010-2011)**

- Unidad de Pediatría, Servicio Asturiano de Salud, La Felguera, Asturias

**Dra. María Vallejo Valdivielso (2016-2018)**

- Clínica Universidad de Navarra, Pamplona

**Dra. Cecilia Hernández González (2017-2018)**

- Unidad de Psiquiatría, Hospital Universitario de Puerto Real, Cádiz

## ANEXO 2: ROTANTES INTERNACIONALES EN LA UNIDAD

Dra. Lydia Vargas	Pediatra	Bolivia	2001
Dr. Carlos Orellana	Pediatra	Guatemala	2004
I. Lustemberger	Psicóloga	Uruguay	2005
Dra. Ana L. Madrigal Vargas	Pediatra	Costa Rica	2006
Dra. Jayasree Nandagopal	Fellow en Psiquiatría Infantil y Adolescente, University of Cincinnati, Ohio, EE.UU.		2006
Dra. Tolu Bella,	Psiquiatra, University College Hospital, Ibadan, Oyo State, Nigeria		2008
Dra. Layne Taylor	Fellow en Psiquiatría Infantil y Adolescente Universidad de Arizona, EE.UU.		2009
Dra. Clara Ramírez	Residente en Psiquiatría Universidad Pontificia Bolivariana, Medellín, Colombia		2009
Dra. M <sup>a</sup> José Álvarez,	Pediatra, Centro de Salud de Mendillorri, Pamplona, Navarra, SNS/O,		Nov 2009-Sept 2012
Dra. Elena Díaz de Guereñu Pellicer,	Especialista en Medicina de Familia y Comunitaria, Urgencias Pediatría Hospital Txagorritxu, Servicio Vasco de Salud/Osakidetza Vitoria-Gasteiz, Álava, Sept 2010-Dic 2011 y Oct 2013-Jun 2014		
Dra. Celia Almonacid,	MIR R4 Psiquiatría, Hosp. Dr. Peset, Valencia		Ene-Febr 2012
Dra. Claudia Moreno,	Psiquiatra, Fellow 1 en Psiquiatría Infantil y Adolescente, Universidad de Yale, New Haven, Connecticut, EE.UU.		
Dra. María Ribeiro,	Psiquiatra, Serv. Navarro de Salud/Osasunbidea, Feb-Jul'13 y Sep16-Ene17		
Dr. Javier Rada Ramiro,	Psiquiatra, Servicio Navarro de Salud, Sept 2013-Sept 2014 (part time)		
Dra. Mónica Miñano,	MIR R3 Psiquiatría, Hosp Dr. Peset, Valencia		1 Nov- 31 Dic 2014
Carmen Abella,	Psicóloga, Valencia,		1-31 Julio 2015
Dra. Cecilia Hernández-Glez,	MIR R3 Psiquiatría, H.U. Puerto Real, Cádiz,		Sep-Dic 2015
Dr. Ignacio Martínez Lausín,	MIR R4 Psiquiatría, H. Royo Villanova, Zaragoza,		

		Febr-Mar 2016
Dr. Serkan Turan,	R2 Psiquiatría Infantil y adollescente, 9 Eylul University Faculty of Medicine, Izmir, Turkey,	May 2016
Dr. Carlos Llanes,	MIR R3 Psiquiatría, Complejo Asistencial de Zamora,	Apr-Jun 2017
Dra. Valentina Willimburgh,	R3 Psiquiatría infantil y adolescente, Hospital de niños Dr. Ricardo Gutiérrez, Buenos Aires, Argentina,	Jul-Sept 2018

### **ANEXO 3: BIBLIOGRAFÍA PARA EL ESPECIALISTA**

**Lewis's Child & Adolescent Psychiatry. A comprehensive textbook. 5<sup>th</sup> Edition.**  
Editores: Andrés Martin, Fred R. Volkmar. Wolters Kluwer / Lippincott Williams & Wilkins, Philadelphia, PA, USA, 2017

**Clinical Child Psychiatry (Klykylo, Kay, Rube):** Saunders Comp; 1998 (En la Biblioteca de la Clínica Universitaria)

**Journal of the American Academy of Child and Adolescent Psychiatry** (son revisiones de 10 años, recogidas en la biblioteca de la CUN)

Child and Adolescent Psychiatry, a comprehensive textbook. Melvin Lewis. Williams&Wilkins, 2002.

Capítulos del Hales, Yudofsky y Talbott de Psiquiatría Infantil y del Adolescente

Soutullo & Mardomingo. Eds. Manual de Psiquiatría del niño y del adolescente, Editorial Médica Panamericana, Madrid, 2010

## ANEXO 4: PUBLICACIONES RECIENTES CON PARTICIPACIÓN DE RESIDENTES:

### Publicaciones Originales (ver PubMed para actualización):

2001

1. **Schlatter FJ**, Soutullo CA, Cervera-Enguix S. First break of mania associated with topiramate treatment. Letter, J Clin Psychopharmacology 2001;21:464-466

2002

2. **Gamazo-Garrán P.**, Soutullo CA, Ortuño F. Obsessive-Compulsive Disorder secondary to brain dysgerminoma in an adolescent boy: a PET case report, accepted. J Child Adol Psychopharmacol 2002;12(3):259-263

2003

3. Cervera-Enguix S, Soutullo CA, **Landecho I**, Murillo-Jelsbak R, and the Quality of Life Group. Quality of Life in 833 Primary-Care Outpatients with Major Depression Treated with Open-Label Venlafaxine Extended Release: an Observational 24-Week Study. Int J Psychiatry Clin Practice 2003;7:193-197

2004

4. Soutullo Esperón C, **Díez Suárez A**, **Aubá Guedea E**. Enfermedad bipolar en un niño de cinco años: descripción clínica preliminar y evolución. Revista de la Asociación Española de Psiquiatría Infanto-Juvenil 2004;21(4):242-244.

2005

5. **Moreno-Íñiguez M**, Ortuño F, Arbizu J, Millán M, Soutullo C, Cervera-Enguix S. Estudio del Flujo Sanguíneo Cerebral Regional (FSCr) mediante SPECT, en reposo y activación con el Test de Clasificación de Tarjetas de Wisconsin (WCST), en pacientes con esquizofrenia sin tratamiento o tratados con neurolépticos atípicos. Actas Españolas de Psiquiatría 2005; 33(6):343-351 (F.I.: 0,272)
6. Soutullo CA, Chang KD, **Díez-Suárez A**, **Figueroa-Quintana A**, **Escamilla-Canales I**, Marta Rapado-Castro M, Ortuño F. Bipolar Disorder in Children and Adolescents: International Perspective on Epidemiology and Phenomenology. Bipolar Disorders 2005;7(6):497-506 (F.I.: 4,065)
7. **Aguilera Albasa S**, Soutullo Esperón C, Narbona García J, **Orellana Ayala C**. Manía en un adolescente con retraso mental severo y déficit visual: factores de riesgo y dificultad diagnóstica en trastornos del neurodesarrollo. Psiquiatría Biológica 2005;12(6):252-6

2006

8. Ortuño F, **Moreno-Íñiguez M**, **Millán M**, Soutullo CA, Bonelli RM. Cortical Blood Flow during Rest and Wisconsin Card Sorting Test Performance in Schizophrenia. Wiener Medizinischen Wochenschrift 2006;156(7-8):179-184
9. **Moreno-Íñiguez M**, Ortuño F, Bonelli RM, **Millán M**, Soutullo CA, Cervera-Enguix S. El error perseverativo en la esquizofrenia: correlación con el flujo sanguíneo cortical mediante SPECT. Actas Españolas de Psiquiatría 2006; 34(0):00-00 (F.I.: 0,272)
10. Soutullo CA, **Díez-Suárez A**, **Figueroa-Quintana A**. Adjunctive Lamotrigine Treatment for Adolescents with Bipolar Disorder: Retrospective Report of Five Cases. J Child Adolesc Psychopharmacology 2006;6(3):357-364
11. **A. Figueroa Quintana A**, **Díez Suárez A**, España Alonso A y Soutullo Esperón C. Psoriasis en relación con ansiedad, mejoría marcada tras tratamiento ansiolítico. Caso clínico. An Pediatr (Barc). 2006;65(3):266-74

2007

12. **Moreno-Íñiguez M**, Ortuño F, Bonelli RM, **Millán M**, Soutullo CA, Cervera-Enguix S. Error perseverativo en la esquizofrenia: correlación con el flujo sanguíneo cortical mediante SPECT. Actas Españolas de Psiquiatría 2007; 35(1):20-28
13. Díaz-Caneja Greciano A., **Rodríguez Sosa JT.**, **Aguilera Albasa S**, Sánchez-Carpintero R., Soutullo Esperón C. Síndrome de fatiga crónica en una adolescente de 15 años. Anales Españoles de Pediatría 2007;67 (1):74-77

2009

14. Soutullo CA., **Escamilla-Canales I.**, Wozniak J., Gamazo-Garrán P., **Figueroa-Quintana A.**, & Biederman J. Pediatric Bipolar Disorder in a Spanish sample: features before and at the time of diagnosis. J Affective Disorders 2009;118(1-3):39-47. (F.I.: 3,271)

2011

15. de Castro Manglano P, Mecheli A., Ortuño F, **Soutullo C**, Giménez-Amaya J, McGuire P. Longitudinal changes in brain structure following the first episode of psychosis. *Psychiatry Research: Neuroimaging* (2011), doi:10.1016/j.pscychresns.2010.10.010 (F.I. 4,005, 1<sup>st</sup> quartile)
  16. **Escamilla I**, Wozniak J, Soutullo C, Gamazo P., Figueroa-Quintana A, & Biederman J. Pediatric Bipolar Disorder in a Spanish sample: Results after 2.6 years of follow-up. *J Affective Disorders* 2011;132(1-2):270-4 (F.I.: 3,271, 1<sup>st</sup> quartile)
  17. **Miranda Vicario EM**, Marín Méndez JJ, **Soutullo Esperón CA**, Corte de Paz P, Machiñena K, Díez Martínez de Morentín A. Valoración de la talla en niños y adolescentes tratados con la combinación de metilfenidato y atomoxetina. *Rev Psiquiatría Infantil y Adolescente* 2011;28(3):45-50
  18. **de Castro P**, Mechelli A, Soutullo C, Landecho I, Gimenez-Amaya JM, Felipe Ortuño F, McGuire P. Structural Brain Abnormalities in First Episode Psychosis: Differences between Affective Psychoses and Schizophrenia and Relationship to Clinical Outcome. (FI: 5.221) *Bipolar Disorders* 2011 Aug-Sep;13(5-6):545-55. (F.I. 4,812, 1<sup>st</sup> quartile).
  19. Proal E, Álvarez-Segura M, De la Iglesia-Vayá M, Martí-Bonmatí L, Castellanos FX. & **Spanish resting state network**. Functional cerebral activity in a state of rest: connectivity networks. Spanish Resting State Network. *Rev Neurol*. 2011 Mar 1;52 Suppl 1:S3-10. (I.F.: 0.926)
- 2012**
20. **García-Martín I**, **Miranda Vicario EM**, Soutullo CA. Duloxetina en el tratamiento de adolescentes con trastornos somatomorfos: un informe de 2 casos. *Actas Esp Psiquiatr* 2012;40(3):165-8 (F.I. 0,695)
  21. Alonso-Solís A., Corripio I., **de Castro-Manglano P.**, Santiago Duran-Sindreu S., Garcia-Garcia M., Erika Proal E., Fidel Nuñez-Marín F., Soutullo C., Alvarez E., Gómez-Ansón B., Kelly C., Castellanos FX. Altered Default Network Resting State Functional Connectivity in Patients with a First Episode of Psychosis. *Schizophr Res*. 2012 Aug;139(1-3):13-8 (F.I. 4,231, 1<sup>st</sup> quartile)
- 2017**
22. Vallejo-Valdivielso M; **Soutullo CA**; de Castro-Manglano P; Marín-Méndez JJ; Díez-Suárez A. Validación de la versión en español de la escala de evaluación del Trastorno por déficit de atención e hiperactividad (ADHD-RS-IV.es) en una muestra española. *Neurología* 2017 Jul 14 (F.I.: 2.103)
  23. **Díez-Suárez A**, **Vallejo-Valdivieso M**, Marín-Méndez JJ, **de Castro-Manglano P**, Soutullo CA. Weight, Height and Body Mass Index in patients with ADHD treated with Methylphenidate. *J Child Adolesc Psychopharm* 2017 Oct;27(8):723-730. doi: 10.1089/cap.2016.0150. (I.F. 2.440, 1<sup>st</sup> Quartile).
  24. Ruiz-Goikoetxea M, Cortese S, Aznárez-Sanado M, Magallón S, Luis EO, Alvarez Zallo N, **de Castro-Manglano P**, Soutullo C, Arrondo G. Risk of unintentional injuries in children and adolescents with ADHD and the impact of ADHD medications: protocol for a systematic review and meta-analysis. *BMJ Open* 2017; 0:e018027. doi:10.1136/bmjopen-2017-018027. (IF 2.89 1<sup>st</sup> Q)
  25. Ruiz-Goikoetxea M, Cortese S, Aznárez-Sanado M, Magallón S, Alvarez Zallo N, Luis EO, **de Castro-Manglano P**, Soutullo C, Arrondo G. Risk of unintentional injuries in children and adolescents with ADHD and the impact of ADHD medications: a systematic review and meta-analysis. *Neurosci Biobehav Rev*. 2017 Nov 18. [Epub ahead of print]. (I.F. 8.3, 1<sup>st</sup>Q).

## Libros

- 2007**
1. Soutullo Esperón C & **Díez Suárez A**. Manual de Diagnóstico y Tratamiento del Trastorno por Déficit de Atención e Hiperactividad en niños y adolescentes. Editorial Médica Panamericana, Madrid, 2007. ISBN: 978-84-9835-046-3 [www.medicapanamericana.com](http://www.medicapanamericana.com)
- 2008**
2. Soutullo C, **Chiclana C**. Trastorno por déficit de atención e hiperactividad (TDAH). Guía CUN de TDAH para padres. <http://www.cun.es/la-clinica/servicios-medicos/psiquiatria/mas-sobre-el-departamento/unidades/psiquiatria-infantil-y-adolescente/>
- 2010**
3. Soutullo Esperón C. **Figueroa Quintana A**. Convivir con Niños y Adolescentes con Ansiedad. Editorial Médica Panamericana, Madrid, España, EAN: 9788498353297 ISBN: . [www.medicapanamericana.com](http://www.medicapanamericana.com)

## Revisiones y Capítulos de Libros (no actualizado, Ver PubMed):

**2001**



1. **Gamazo P, Alonso Y**, Soutullo CA. Autolesiones, ¿por qué?. Casos clínicos de residentes en psiquiatría 3, (pág 468-471). Sociedad Española de Psiquiatría, Luzán, SA, Madrid, 2001
  2. **Landecho I**, Soutullo CA, **Barroilhet S**. New treatments for Bipolar disorder in children and adolescents: learning from adult studies. *Psychiatric Networks* 2002;4(1-2):64-78 [ugolini@tin.it](mailto:ugolini@tin.it)
- 2002**
3. **Gamazo P, Moyá-Querejeta J**, Soutullo CA. No puedo dejar de arrancarme el pelo. Casos clínicos de residentes en psiquiatría 4, (pág 161-164). Sociedad Española de Psiquiatría, Luzán SA, Madrid, 2002
- 2003**
4. Soutullo CA, **Barroilhet S**, Landecho-Acha I, Ortuño F. Nuevos tratamientos para la Enfermedad Bipolar en niños y adolescentes: aprendiendo de los estudios en adultos. *Actas Españolas de Psiquiatría* 2003;31(1):40-47
  5. Soutullo CA, **Barroilhet S**, Landecho-Acha I, Ortuño F. Psicofarmacología de la Enfermedad Bipolar en niños y adolescentes: evidencia sobre futuras alternativas al Litio y Valproato. En: Pichot P, Ezcurra J, González-Pinto A, Gutiérrez Fraile M. Eds. *Intervención en crisis y tratamiento agudo de los trastornos psiquiátricos graves*. Aula Médica Ediciones, Madrid, 2003: 161-182
- 2004**
6. Soutullo Esperón CA, **Barroilhet S**, Landecho Acha I, Rapado Castro M, Ortuño Sánchez-Pedreño F, Pla Vidal J, **Moreno Íñiguez M**. Enfermedad bipolar en niños y adolescentes. En: Pichot P, Ezcurra J, González-Pinto A, Gutiérrez Fraile M. Eds. *Investigación y Práctica Clínica en Psiquiatría*. Aula Médica Ediciones, Madrid, 2004
  7. **Moreno Íñiguez M, Millán Salgado M**, Soutullo CA. Levántate y anda: paraparesia en un adolescente tratado con paroxetina, fisioterapia y psicoterapia. Casos clínicos de residentes en psiquiatría 5. Sociedad Española de Psiquiatría, Luzán SA, Madrid, 2004
  8. Rey JM, Soutullo Esperón C, **Díez Suárez A**, Rapado Castro M. Terapia Electroconvulsiva en adolescentes: ¿Ineficaz o Ignorada?. *Revista de la Asociación Española de Psiquiatría Infanto-Juvenil* 2004;21(4):229-237.
- 2005**
9. Ortuño F, Soutullo C, Pla J, **Molero P**, Landecho I, Rapado M. Avances de la investigación biológica en la Esquizofrenia: aportaciones de neuroimagen funcional. *Rev Med Univ Navarra* 2005;49(2):16-23
- 2006**
10. **Díez Suárez A, Figueroa Quintana A, Gamazo Garrán P**, Soutullo Esperón C. Comorbilidad de TDAH y Enfermedad Bipolar en niños y adolescentes: retos en el diagnóstico y tratamiento. En: FJ Quintero Gutierrez del Álamo, J Correas Lauffer J, FJ Quintero Lumbreras. Editores: *Trastorno por déficit de atención e hiperactividad a lo largo de la vida*. ERGON, Majadahonda (Madrid) 2006. Pág 167-176. ISBN: 84-8473-415-3
  11. **Díez Suárez A**, Soutullo Esperón C, Gamazo Garrán P. Tratamiento en Urgencias de la Enfermedad Bipolar en Niños y Adolescentes. En: Alda J.A., Gabaldón S. Editores. *Urgencias Psiquiátricas en el niño y el Adolescente*. Elsevier-Masson 2006: 81-96 ISBN:844581678-0
  12. **Díez Suárez A, Figueroa Quintana A**, Soutullo Esperón C. Trastorno por Déficit de Atención e Hiperactividad (TDAH): comorbilidad psiquiátrica y tratamiento farmacológico alternativo al metilfenidato. *Pediatría Atención Primaria*. Revista Pediátrica de Atención Primaria;Vol 8 (Supl 4) Octubre 2006:135-155.
  13. **Díez Suárez A**, Soutullo Esperón C, Gamazo Garrán P, **Escamilla Canales I, Figueroa Quintana A**. Trastornos de la conducta alimentaria: Anorexia Nerviosa, Bulimia Nerviosa y Trastornos no especificados. Tema 14. En: Ortuño F, Pla J, Schlatter J, **Soutullo C**, Cano A, Sarrais F, Zapata R. Co-Editores: *Lecciones de Psiquiatría, 5º Curso de Medicina*. Departamento de Psiquiatría y Psicología Médica. Clínica Universitaria, Universidad de Navarra. Sept. 2006. D.L. NA-2537/2006.
  14. Rapado Castro M, **Díez Suárez A**, Díaz-Caneja MA, Soutullo Esperón C. El desarrollo del niño. Evaluación psiquiátrica en niños y adolescentes. Tema 16. En: Ortuño F, Pla J, Schlatter J, **Soutullo C**, Cano A, Sarrais F, Zapata R. Co-Editores: *Lecciones de Psiquiatría, 5º Curso de Medicina*. Dep. Psiquiatría y Psicología Médica. Clínica Universitaria, Universidad de Navarra. Sept. 2006. D.L. NA-2537/2006.
  15. Díaz-Caneja MA, **Escamilla Canales I**, Soutullo Esperón C, Gamazo Garrán P. Trastornos del humor y psicosis no afectivas en niños y adolescentes. Tema 17. En: Ortuño F, Pla J, Schlatter J, **Soutullo C**, Cano

A, Sarraís F, Zapata R. Co-Editores: Lecciones de Psiquiatría, 5º Curso de Medicina. Dep. Psiquiatría y Psicología Médica. Clínica Universitaria, Universidad de Navarra. Sept. 2006. D.L. NA-2537/2006

16. Gamazo Garrán P, **Díez Suárez A**, Soutullo Esperón C, **Escamilla Canales I**, Díaz-Caneja MA. Trastornos de ansiedad en la infancia y adolescencia. Autismo. Tema 18. En: Ortuño F, Pla J, Schlatter J, **Soutullo C**, Cano A, Sarraís F, Zapata R. Co-Editores: Lecciones de Psiquiatría, 5º Curso de Medicina. Dep. Psiquiatría y Psicología Médica. Clínica Universitaria, Universidad de Navarra. Sept. 2006. D.L. NA-2537/2006.
17. **Díez Suárez A**, Soutullo Esperón C, Gamazo Garrán P, **Escamilla Canales I**, **Figueroa Quintana A**. Trastornos por déficit de atención e hiperactividad (TDAH) y del comportamiento disruptivo. Tema 19. En: Ortuño F, Pla J, Schlatter J, **Soutullo C**, Cano A, Sarraís F, Zapata R. Co-Editores: Lecciones de Psiquiatría, 5º Curso de Medicina. Departamento de Psiquiatría y Psicología Médica. Clínica Universitaria, Universidad de Navarra. Sept. 2006. D.L. NA-2537/2006.

#### 2007

18. **Figueroa Quintana A**, Soutullo Esperón C, **Chiclana Actis C**, **Díez Suárez A**. Clínica y diagnóstico diferencial de la psicosis en la infancia y adolescencia. En: Pichot P, Ezcurra J, González-Pinto A, Gutiérrez Fraile M. Eds. Posibilidades Terapéuticas y límites en Psiquiatría. Aula Médica Ediciones, Madrid, 2007
19. **Díez Suárez A**, Soutullo CA, Chang KD, **Figueroa-Quintana A**, **Escamilla-Canales I**, Rapado-Castro M. From the Perspective of Spain. In: Rasim Somer Diler, Editor "Pediatric Bipolar Disorder: A Global Perspective". Chapter IX: 167-177. Nova Publishing, N York, USA 2007, Nova Science Publishers Inc, New York, N.Y., U.S.A.

#### 2009

20. Soutullo Esperón C., **García Martín I.**, **Figueroa Quintana A.**, **Carballo Belloso J.J.**, Díez-Martínez de Morentín A., Machiñena K. Comorbilidad Psiquiátrica en niños con trastorno por déficit de atención e hiperactividad. En: Martínez Martín MA., y Conde Arce H., Editoras/Coordinadoras. Trabajar con personas con TDAH, una labor de equipo. Congresos y Cursos 50. Servicio de Publicaciones e Imagen Institucional, Universidad de Burgos, Burgos, 2009. ISBN: 978-84-92681-04-4.
21. Soutullo Esperón C, **Figueroa Quintana A**, **Díez Suárez A.**, **García Martín I.**, Díez Martínez de Morentín A., Machiñena K. Evaluación y tratamiento de la psicosis en niños y adolescentes. En: Gutiérrez Fraile M., Ezcurra J, González-Pinto A. Editores. En el mundo paranoide. Aula Médica Ediciones, Madrid, 2009. ISBN-13: 978-84-7885-4820
22. **Figueroa Quintana A**, **Díez Suárez A**, **Gamazo Garrán P**, Soutullo Esperón C. Comorbilidad de TDAH y Enfermedad Bipolar en niños y adolescentes: retos en el diagnóstico y tratamiento. En: FJ Quintero Gutierrez del Álamo, J Correas Lauffer J, FJ Quintero Lumbreras. Editores: Trastorno por déficit de atención e hiperactividad a lo largo de la vida. Elsevier España SL, Masson, Madrid 2009. (Págs 251-269). ISBN: 978-84-458-1907-4.
23. Soutullo Esperón C., **Figueroa Quintana A**, **Díez Suárez A**, **García Martín I**. Trastorno negativista desafiante y trastorno disocial. FAROS, Sant Joan de Deu. Observatorio de salud de la infancia y la adolescencia, 2009 <http://www.faroshsid.net/adjuntos/341.1-Faros%203.pdf>

#### 2010

24. **Figueroa Quintana A**, **Baras L.**, Soutullo Esperón C. Trastornos del Humor. Tema 6. En: Ortuño F., Cano Prous A., Schlatter Navarro FJ., Soutullo Esperón C., Sarraís Oteo F., Pla Vidal J., Zapata García R. Co-Editores: Lecciones de Psiquiatría. Editorial Médica Panamericana, Madrid, 2009, ISBN: 978-84-9835-211-5
25. **Díez Suárez A**, Soutullo Esperón C, **Figueroa A**. Trastornos de la conducta alimentaria: Anorexia Nerviosa, Bulimia Nerviosa y Trastornos no especificados. Tema 14. En: Ortuño F., Cano Prous A., Schlatter Navarro FJ., Soutullo Esperón C., Sarraís Oteo F., Pla Vidal J., Zapata García R. Co-Editores: Lecciones de Psiquiatría. Editorial Médica Panamericana, Madrid, 2010, ISBN: 978-84-9835-211-5
26. **García Martín I.**, **Rapado Castro M**, Soutullo Esperón C. El desarrollo del niño. Evaluación psiquiátrica en niños y adolescentes. Tema 16. En: Ortuño F., Cano Prous A., Schlatter Navarro FJ., Soutullo Esperón C., Sarraís Oteo F., Pla Vidal J., Zapata García R. Co-Editores: Lecciones de Psiquiatría. Editorial Médica Panamericana. , Madrid, 2010, ISBN: 978-84-9835-211-5
27. Díaz-Caneja MA, **Carballo JJ.**, Soutullo Esperón C. Trastornos del humor y psicosis no afectivas en niños y adolescentes. Tema 17. En: Ortuño F., Cano Prous A., Schlatter Navarro FJ., Soutullo Esperón C., Sarraís Oteo F., Pla Vidal J., Zapata García R. Co-Editores: Lecciones de Psiquiatría. Editorial Médica Panamericana. , Madrid, 2010, ISBN: 978-84-9835-211-5

28. **Figuerola Quintana A., Díez Suárez A,** Soutullo Esperón C. Trastornos por déficit de atención e hiperactividad (TDAH) y del comportamiento disruptivo. Tema 19. En: Ortuño F., Cano Prous A., Schlatter Navarro F.J., Soutullo Esperón C., Sarraís Oteo F., Pla Vidal J., Zapata García R. Co-Editores: Lecciones de Psiquiatría. Editorial Médica Panamericana. Madrid, 2010, ISBN: 978-84-9835-211-5
29. **Chiclana Actis C.,** Soutullo Esperón C., **Gamazo Garrán P., Díez Suárez A., Escamilla Canales I., Figuerola Quintana A.** Trastornos Psiquiátricos en Niños y Adolescentes. Capítulo 20. (Páginas 235-251). En. Miguel Angel Monge Editores. La Salud Mental y sus cuidados. EUNSA, Pamplona, Navarra, 2010. ISBN: 976-84-313-2678-4
30. **Figuerola Quintana A,** Soutullo C. My mother´s eyes: Holocaust memories of a young girl, By Anna Ornstein. Book Review, J Am Acad Child Adolesc Psychiatry 49 (4):411-412. Book Forum.
31. San Sebastián Cabasés J., Soutullo Esperón C., **Figuerola Quintana A.** Trastorno por déficit de atención e hiperactividad (TDAH). Capítulo 4. En: Soutullo C y Mardomingo MJ. Co-Editores: Manual de Psiquiatría del Niño y del Adolescente (AEPNYA). Editorial Médica Panamericana, 2010: 57-78. ISBN: 978-84-9835-333-4
32. **Carballo JJ, Figuerola Quintana A, García Martín I,** Soutullo C, Zalsman G. Depresión en niños y adolescentes. Capítulo 9. En: **Soutullo C** y Mardomingo MJ. Co-Editores: Manual de Psiquiatría del Niño y del Adolescente (AEPNYA). Editorial Médica Panamericana, 2010: 145-166. ISBN: 978-84-9835-333-4
33. Madaan V., Soutullo C., **Figuerola Quintana A., Escamilla-Canales I.,** Chang K. Enfermedad Bipolar Capítulo 10. En: Soutullo C y Mardomingo MJ. Co-Editores: Manual de Psiquiatría del Niño y del Adolescente (AEPNYA). Editorial Médica Panamericana, 2010:167-179. ISBN: 978-84-9835-333-4
34. **Carballo JJ, Figuerola A,** Oquendo MA, Soutullo C. Suicidio en niños y adolescentes: ideas, intentos y suicidio consumado. Prevención, Evaluación y Tratamiento. Capítulo 28. En: **Soutullo C** y Mardomingo MJ. Co-Editores: Manual de Psiquiatría del Niño y del Adolescente (AEPNYA). Editorial Médica Panamericana. 395-410. ISBN: 978-84-9835-333-4
35. Soutullo Esperón C., **Figuerola Quintana A, Díez Suárez A.García Martín I.** Trastorno negativista desafiante y trastorno disocial. FAROS, Sant Joan de Deu. Observatorio de salud de la infancia y la adolescencia, 2009 [www.faroshsjd.net](http://www.faroshsjd.net)

**Abstracts/Posters (No actualizado, ver PubMed):**

**2000**

1. **Moyá J, Aubá E, Schlatter J,** Soutullo CA, Cervera S. Episodio maniaco asociado a tratamiento con topiramato. 5º Congreso Nacional de Psiquiatría. Soc Española de Psiquiatría Biológica y Soc. Española de Psiquiatría. Zaragoza, 18-21 Octubre 2000
2. Patiño-García A, Sotillo E, Azcona C, Gimeno J, **Landecho I,** Soutullo C, Sierrasesúmaga L. Analysis of the polymorphisms of the vitamin D receptor, estrogen receptor, and collagen-lal genes in patients with anorexia nervosa. Pediatric Endocrine Genes, Sydney, Australia, 27-29 Octubre 2000

**2001**

3. **Diez A,** Patiño A, Azcona C, **Soutullo C,** Jimeno J, **Landecho I,** Sotillo E. Analysis of Vitamin D receptor, Estrogen receptor and colagen lal gene polimorfisms in patients with anorexia nervosa. American Psychiatric Association, Annual Meeting, New Orleans, LA, Mayo 2001
4. **Diez A,** Azcona C, Patiño A, Soutullo C, Gimeno J, Sotillo E, Alonso L, portas M, **Landecho I.** Mineralización ósea y marcadores genéticos en niños afectos de trastornos de la conducta alimentaria.. XXIII Congreso de la Sociedad Española de Endocrinología Pediátrica, Bilbao, Mayo 2001. (Premio a la mejor comunicación oral)
5. Díez Suárez A, Azcona C, Patiño A, Soutullo C, Alonso L, Portas M, **Landecho I,** Gimeno J, Romero Montero A, Bastero Miñón P. Valoración de la mineralización ósea y de sus marcadores genéticos en niños y adolescentes afectos de trastorno de la conducta alimentaria. 50 Congreso de la Asociación Española de Pediatría, Cádiz, 30 May- 2 Jun 2001.
6. Soutullo CA, **Gamazo P, Vargas L,** Schlumberger E. Inhibidores selectivos de la recaptación de serotonina en el tratamiento de trastornos somatomorfos en adolescentes. Congreso Internacional Asociación Mundial de Psiquiatría, WPA-AEN-SEP. Madrid, 30 Septiembre – 4 Octubre 2001

## 2002

7. Ortuño F, **Moreno-Iñiguez M, Sol E**, Soutullo CA, Cervera-Enguix S. Cortical blood flow and perseverative errors: SPECT study in schizophrenia. American Psychiatric Association, Annual Meeting, Philadelphia, PA, 18-23 Mayo 2002, NR 359
8. Schlatter FJ, **Soutullo CA**, Cervera-Enguix S. First break of mania associated with topiramate treatment. (Abstract del J Clin Psychopharmacology 2001;21:464-466). Rev Med Univ Navarra 2002;46 (2):105
9. **Moyá Querejeta J, Sol Schaeffler**, Soutullo CA, Cervera S. Respuesta del TOC al valproato: ¿hay relación entre el trastorno bipolar y el TOC juvenil?. VI Congreso Nacional de Psiquiatría, Barcelona 5-9 noviembre, 2002
10. Ortuño F, **Moreno-Iñiguez M, Sol E**, Soutullo CA, Arbizu J, Cervera-Enguix S. ¿Hay un patrón de redistribución del flujo sanguíneo cortical asociado al error perseverativo en la esquizofrenia? VI Congreso Nacional de Psiquiatría, Barcelona 5-9 noviembre, 2002. Premio al mejor poster en Esquizofrenia

## 2003

11. **Soutullo CA; Moyá J**; Díez A, Machiñena K; Lahortiga F; **Millán M; & Seva A.** ADHD in Spain: Overview & comorbidity with Pediatric Bipolarity. European Society of Child and Adolescent Psychiatry Symposium. IN: "ADHD in Southern Europe: Overview and Comorbidity Issues". Paris 2003.
15. Soutullo CA; **Moyá J; Díez A**, Machiñena K; Lahortiga F; **Millán M; & Seva A.** ADHD in Spain: Overview & comorbidity with pediatric bipolarity. In: "Differences in ADHD comorbidity and clinical outcome in different European Countries: data from a large multisite study". Parallel Symposium: Chair: A. Zuddas, MD (U. Cagliari, Italy), M. Bouvard (U. Victor Segalen, Bordeaux, France), K. Becker, M.D. (U. Mannheim, Germany). European Society for Child and Adolescent Psychiatry 12<sup>th</sup> International Congress. Paris, Francia, 1 Octubre 2003. European Child & Adolescent Psychiatry 2003;12(2):1164-165
16. Iribarren Ballent, N; **Aguilera Albesa, S.**; Alzina de Aguilar, V.; Soutullo Esperón, C.; Romero Montero, A.; Santamaría Martínez, E.; Adrián Garde, C.; Maltrato Emocional: Factores de Riesgo y Actuación Terapéutica Interdisciplinar. European Society for Social Pediatrics (ESSOP) Annual Meeting, XVI Congreso Nacional de Pediatría Social, Sección de Pediatría Social, Asociación Española de Pediatría, Madrid 16-18 Octubre 2003

## 2004

17. **Díez A**, Azcona C, Patiño A, Soutullo C, Graell M. Determinación de la masa ósea por absorciometría de rayos X de doble energía (DEXA) y osteosonografía digital en niñas y adolescentes con trastornos de la conducta alimentaria. Congreso Nacional de Endocrinología Pediátrica, Tenerife, 6-8 Mayo 2004. Anales de Pediatría, 2004;60(2):106-167
18. **Díez Suárez A, Aguilera Albesa S**, Azcona San Julián C, Soutullo Esperón C, **Bastero Miñón P.** Valoración de trastornos psiquiátricos en niños y adolescentes con obesidad y sobrepeso. 40 Reunión de la Asociación Española de Psiquiatría Infanto-Juvenil, Lérída, 3-5 Junio 2004. Revista de Psiquiatría Infanto-Juvenil, 2004(2):97
19. Soutullo Esperón C, **Díez Suárez A**, Rapado Castro M, **Aguilera Albesa S, Aubá Guedea E.** Epidemiología y fenomenología de la enfermedad bipolar en niños y adolescentes. 40 Reunión de la Asociación Española de Psiquiatría Infanto-Juvenil, Lérída, 5 Junio 2004. Revista de Psiquiatría Infanto-Juvenil, 2004(2):89
20. Soutullo Esperón C, **Díez Suárez A**, DelBello MP, McDonough-Ryan P, McElroy SL, Strakowski SM, Keck, PE Jr. Fenomenología en hijos de pacientes con enfermedad bipolar frente a controles. 40 Reunión de la Asociación Española de Psiquiatría Infanto-Juvenil, Lérída, 5 Junio 2004. Revista de Psiquiatría Infanto-Juvenil, 2004(2):89
21. **Díez Suárez A**, Azcona San Julián C, Soutullo Esperón C, Graell Berna M. Valoración de la masa ósea en niñas y adolescentes con trastornos de la conducta alimentaria. 40 Reunión de la Asociación Española de Psiquiatría Infanto-Juvenil, Lérída, 3-5 Junio 2004. Revista de Psiquiatría Infanto-Juvenil, 2004(2):97
22. Soutullo Esperón C, **Díez Suárez A, Aubá Guedea E.** Enfermedad bipolar en un niño de 5 años: caso clínico. 40 Reunión de la Asociación Española de Psiquiatría Infanto-Juvenil, Lérída, 3-5 Junio 2004. Revista de Psiquiatría Infanto-Juvenil, 2004(2):96
23. **Aguilera Albesa S**, Soutullo Esperón C, **Díez Suárez A, Echebarría Barona A**, Sierrasésúmag L. Evaluación y seguimiento de trastornos psiquiátricos en niños y adolescentes ingresados en oncopediatría: descripción de 37 casos. 40 Reunión de la Asociación Española de Psiquiatría Infanto-Juvenil, Lérída, 3-5

Junio 2004. Revista de Psiquiatría Infanto-Juvenil, 2004(2):111

24. **Aguilera Albesa S**, Soutullo Esperón C, **Orellana Ayala C**, Narbona García J. Manía en un adolescente con retraso mental severo y déficit visual: detección en interconsulta con Neuropediatría. 40 Reunión de la Asociación Española de Psiquiatría Infanto-Juvenil, Lérida, 3-5 Junio 2004. Revista de Psiquiatría Infanto-Juvenil, 2004(2):111
25. **Aguilera Albesa S**, **Echebarría Barona A**, Soutullo Esperón C, **Díez Suárez A**, Suárez Rodríguez M, Sierrasesúmaga L. Estudio descriptivo de trastornos psiquiátricos en niños y adolescentes ingresados en oncopediatría. 53 Congreso de la Asociación Española de Pediatría, Madrid, 17-19 Junio 2004. Poster 424. Anales de Pediatría 2004;60(3):113
26. **Díez Suárez A**, Azcona San Julián C, Patiño García A, Soutullo Esperón C, Graell Berna M. Estudio de la masa ósea y de los polimorfismos receptor de la vitamina D, receptor de estrógenos y colágeno  $\alpha 1$  en trastornos de la conducta alimentaria. 53 Congreso de la Asociación Española de Pediatría, Madrid, 17-19 Junio 2004. Poster 414. Anales de Pediatría 2004;60(3):109
27. **Aguilera Albesa S**, Soutullo Esperón C, Narbona García J, **Orellana Ayala C**, Martín Izquierdo M. Episodio maniaco en un adolescente con retraso mental severo, diplegia espástica y déficit visual. 53 Congreso de la Asociación Española de Pediatría, Madrid, 17-19 Junio 2004. Poster 413. Anales de Pediatría 2004;60(3):108
28. **Díez A**, Azcona C, Patiño A, Soutullo C, Graell M. Bone mass in children and adolescents with eating disorders. 43 Reunión de la ESPE (Sociedad Europea de Endocrinología Pediátrica. Basilea (Suiza), 10-13 Septiembre 2004.
29. **Molero P**, Ortuño F, Soutullo C, Patiño-García A, Cervera-Enguix S. Involvement of the val/met polymorphism of the catechol-o-methyltransferase gene in schizophrenia and schizophrenia spectrum diseases. 17<sup>th</sup> ECNP Congress, Stockholm, Sweden, October 9-13, 2004. ECNP Travel Award 2004.
30. Ortuño F, **Molero P**, Pla J, Rapado M, Soutullo C. Dysfunctional supplementary motor area implication during attention and time estimation tasks in neuroleptic naive schizophrenia. 17<sup>th</sup> ECNP Congress, Stockholm, Sweden, October 9-13, 2004. ECNP Travel Award 2004.
31. Soutullo CA, **Díez-Suárez A**, **Figueroa-Quintana A**. Tratamiento coadyuvante con Lamotrigina en adolescentes con trastorno bipolar. Congreso Nacional de Psiquiatría, 26-30 Octubre 2004, Bilbao
32. Soutullo Esperón CA, **Díez Suárez A**, **Figueroa Quintana A**, Lamotrigina en adolescentes con enfermedad bipolar. El Espectro Bipolar. 2<sup>a</sup> Reunión Nacional sobre las Fases Tempranas de las Enfermedades Mentales. Paraninfo de La Magdalena, Santander, 25-27 Noviembre 2004.

#### 2005

33. Soutullo CA, Díez-Suárez A. Adjunctive Lamotrigine Treatment for Adolescents with Bipolar Disorder. 3<sup>rd</sup> NIMH Pediatric Bipolar Disorder Conference, Coral Gables, Miami, Florida, USA, 15-16 Abril 2005
34. Azcona San Julián C, **Díez Suárez A**, **Aguilera Albesa S**, Gamazo Garrán P, **DeCastro Manglano P**, Soutullo Esperón C, Escamilla Canales I. Metformina en niños y adolescentes con ganancia ponderal excesiva secundaria a psicofármacos. XXVII Congreso de la Sociedad Española de Endocrinología Pediátrica, Oviedo 5-6 Mayo 2005. J Pediatric Endocrinology & Metabolism, Vol 18(1), Dec 2005:1328. ISSN: 0334-018X
35. Landecho Acha I, Soutullo Esperón C, Ortuño Sánchez-Pedreño F, **Díez Suárez A**, Rapado Castro M. Alteraciones estructurales en adolescentes con primeros episodios de esquizofrenia o trastornos del humor con síntomas psicóticos. 41 Reunión de la Asociación Española de Psiquiatría Infanto-Juvenil, Almería, 2-5 Junio 2005. Revista de Psiquiatría Infanto-Juvenil, 2005;22(2):14
36. **Díez Suárez A**, Rey JM, Soutullo Esperón C, Rapado Castro M. Terapia electroconvulsiva (TEC) en adolescentes: ¿ineficaz o ignorada?. 41 Reunión de la Asociación Española de Psiquiatría Infanto-Juvenil, Almería, 2-5 Junio 2005. Revista de Psiquiatría Infanto-Juvenil, 2005;22(2):44
37. Soutullo Esperón C, **Díez Suárez A**, **Figueroa Quintana A**. Lamotrigina en adolescentes con enfermedad bipolar. 41 Reunión de la Asociación Española de Psiquiatría Infanto-Juvenil, Almería, 2-5 Junio 2005. Revista de Psiquiatría Infanto-Juvenil, 2005;22(2):33
38. **Díez Suárez A**; **Gamazo Garrán P**; **Dra. De Castro Manglano P**, Soutullo Esperón C; **Escamilla Canales**

I; Azcona San Julián C. Uso de metformina en niños y adolescentes con obesidad y sobrepeso secundarios a psicofármacos. 41 Reunión de la Asociación Española de Psiquiatría Infanto-Juvenil, Almería, 2-5 Junio 2005. Revista de Psiquiatría Infanto-Juvenil, 2005;22(2):53

39. **Díez Suárez A**, Soutullo Esperón C, **Echebarría Barona A**, Narbona García J, Arbizu Lostao J, Aguilera Albasa S. Lamotrigina en una adolescente con catatonía. Mejoría en actividad cerebral frontal en PET. 41 Reunión de la Asociación Española de Psiquiatría Infanto-Juvenil, Almería, 2-5 Junio 2005. Revista de Psiquiatría Infanto-Juvenil, 2005;22(2):34
40. Soutullo Esperón C, **Díez Suárez A**, **Figueroa Quintana A**, **de Castro Manglano P**, **Escamilla Canales I**, Gamazo Garrán P, **Millán Salgado M**, y Agustín España Alonso A. Tratamiento de Niños con Alopecia Areata y Trastorno de Ansiedad con Inhibidores de Recaptación de Serotonina. 41 Reunión de la Asociación Española de Psiquiatría Infanto-Juvenil, Almería, 2-5 Junio 2005. Revista de Psiquiatría Infanto-Juvenil, 2005;22(2):49
41. **Escamilla Canales I**, Soutullo Esperón C, **Díez Suárez A**, **Figueroa Quintana A**, Pilar Gamazo Garrán P. Patrones de ciclación en el primer y segundo año tras el diagnóstico en niños con Enfermedad Bipolar. 41 Reunión de la Asociación Española de Psiquiatría Infanto-Juvenil, Almería, 2-5 Junio 2005. Revista de Psiquiatría Infanto-Juvenil, 2005;22(2):38
42. **Díez Suárez A**, Soutullo Esperón C, **Echebarría Barona A**, Narbona García J, Arbizu Lostao J, **Aguilera Albasa S**. Caso Clínico: Tratamiento de síntomas catatónicos con lamotrigina, evidencia de mejoría con PET. Poster P159, IX Congreso Nacional de Psiquiatría, Sociedad Española de Psiquiatría, Sociedad Española de Psiquiatría Biológica, Pamplona, 24-28 Octubre 2005. Actas Esp Psiquiatr 2005;33(Número Extraordinario 1):107.
43. **Díez Suárez A**, Gamazo Garrán P, **de Castro Manglano P**, Soutullo Esperón C, **Escamilla Canales I**, Azcona San Julián C. Niños y Adolescentes con obesidad por neurolépticos: eficacia de metformina. Poster P191, IX Congreso Nacional de Psiquiatría, Sociedad Española de Psiquiatría, Sociedad Española de Psiquiatría Biológica, Pamplona, 24-28 Octubre 2005. Actas Esp Psiquiatr 2005;33(Número Extraordinario 1):109.
44. **Díez Suárez A**, Rey JM, Soutullo Esperón C. Revisión del uso de Terapia Electroconvulsiva (TEC) en adolescentes. Poster P184, IX Congreso Nacional de Psiquiatría, Sociedad Española de Psiquiatría, Sociedad Española de Psiquiatría Biológica, Pamplona, 24-28 Octubre 2005. Actas Esp Psiquiatr 2005;33(Número Extraordinario 1):113
45. **Figueroa Quintana A**, **Díez Suárez A**, Gamazo Garrán P, Soutullo Esperón C. Quetiapina en adolescentes con enfermedad bipolar. Poster P186, IX Congreso Nacional de Psiquiatría, Sociedad Española de Psiquiatría, Sociedad Española de Psiquiatría Biológica, Pamplona, 24-28 Octubre 2005. Actas Esp Psiquiatr 2005;33(Número Extraordinario 1):115-116.
46. Soutullo Esperón C, **Díez Suárez A**, **Figueroa Quintana A**. Mejoría de enfermedad bipolar en adolescentes con lamotrigina. Poster P158, IX Congreso Nacional de Psiquiatría, Sociedad Española de Psiquiatría, Sociedad Española de Psiquiatría Biológica, Pamplona, 24-28 Octubre 2005. Actas Esp Psiquiatr 2005;33(Número Extraordinario 1):116-117.
47. **Escamilla Canales I**, Soutullo Esperón C, **Díez Suárez A**, **Figueroa Quintana A**, Gamazo Garrán P. Enfermedad bipolar en niños: curso clínico y respuesta al tratamiento tras 2 años de seguimiento. Poster P244, IX Congreso Nacional de Psiquiatría, Sociedad Española de Psiquiatría, Sociedad Española de Psiquiatría Biológica, Pamplona, 24-28 Octubre 2005. Actas Esp Psiquiatr 2005;33(Número Extraordinario 1):117.
48. Soutullo Esperón C, **Díez Suárez A**, **Figueroa Quintana A**, **de Castro Manglano P**, **Escamilla Canales I**, Gamazo Garrán P, **Millán Salgado M**, España Alonso A. Alopecia areata y trastornos de ansiedad: tratamiento con psicofármacos. Poster P203, IX Congreso Nacional de Psiquiatría, Sociedad Española de Psiquiatría, Sociedad Española de Psiquiatría Biológica, Pamplona, 24-28 Octubre 2005. Actas Esp Psiquiatr 2005;33(Número Extraordinario 1):117

#### 2006

49. Soutullo CA, **Escamilla I**, **Díez-Suárez A**, **Figueroa-Quintana A**. Cycling patterns in 38 children with bipolar disorder alter 28 months follow-up in Spain using the NIMH Mood Chart Method. 4th NIMH Pediatric Bipolar Disorder Conference, Chicago, Illinois, USA, 31 Marzo-1 Abril 2006.
50. Díaz-Caneja A, Gamazo P, Molero P, **Díez A**, Soutullo C. Ajuste psicosocial de niños y adolescentes con audífonos e implantes cocleares. X Congreso de la Asociación Española de Psiquiatría Infanto-Juvenil,

Sevilla, 1-4 Junio 2006. Revista de Psiquiatría Infanto-Juvenil, 2006;23(2):52

51. Díaz-Caneja A, Gamazo P, **Escamilla I**, Soutullo C. Trastornos de ansiedad en la Unidad de Psiquiatría Infantil y Adolescente. X Congreso de la Asociación Española de Psiquiatría Infanto-Juvenil, Sevilla, 1-4 Junio 2006. Revista de Psiquiatría Infanto-Juvenil, 2006;23(2):58
52. Díez-Suárez A, **Figueroa Quintana A**, **De Castro Manglano P**, Soutullo Esperón C, Gamazo Garrán P. Tratamiento coadyuvante con aripiprazol en adolescentes con trastornos del humor. X Congreso de la Asociación Española de Psiquiatría Infanto-Juvenil, Sevilla, 1-4 Junio 2006. Revista de Psiquiatría Infanto-Juvenil, 2006;23(2):53
53. **Escamilla Canales I**, Soutullo Esperón C, **Díez Suárez A**, **Figueroa Quintana A**, Gamazo Garrán P. Curso de la enfermedad bipolar en 38 niños y dolescentes mediante el método Mood Chart del NIMH. X Congreso de la Asociación Española de Psiquiatría Infanto-Juvenil, Sevilla, 1-4 Junio 2006. Revista de Psiquiatría Infanto-Juvenil, 2006;23(2):30
54. Gamazo Garrán P, Díaz-Caneja A, Rapado M, **Díez A**, Soutullo C. Programa psicoeducativo para padres de niños con problemas de comportamiento. X Congreso de la Asociación Española de Psiquiatría Infanto-Juvenil, Sevilla, 1-4 Junio 2006. Revista de Psiquiatría Infanto-Juvenil, 2005;23(2):30
55. Gamazo P, Rapado M, Díaz-Caneja A, **Díez A**, Soutullo C. "Los años increíbles". Un programa psicoeducativo para niños con problemas de conducta. VI Congreso Internacional de la Sociedad Española para el Estudio de la Ansiedad y el Estrés (SEAS, Universidad Complutense de Madrid), Libro de resúmenes pag. 69, Benidorm, Alicante 21-23, Septiembre 2006
56. Soutullo C, **Escamilla I**, **Figueroa A**, **Diez A**. Pediatric Bipolar disorder in Spain. The Fifth European Stanley Conference on Bipolar Disorder, Barcelona 5-7 October 2006. Abstract Ref N° SC-06-0. Poster 2-018.
57. **Figueroa Quintana A**, **Díez Suárez A**, **Peciña Iturbe M**, Maestro Martín C, Soutullo Esperón C. Pruebas Neuropsicológicas en niños y adolescentes con TDAH. Congreso Nacional de Psiquiatría SEP-SEPBB, Sevilla, Octubre 2006
58. Díaz-Caneja A, Gamazo P, **Escamilla I**, Soutullo C. Trastornos de Ansiedad en la Unidad de Psiquiatría Infantil y Adolescente. Congreso Nacional de Psiquiatría SEP-SEPBB, Sevilla, Octubre 2006
59. Gamazo P, Díaz-Caneja A, Rapado M, **Díez A**, Soutullo C. Programa psicoeducativo para padres de niños con problemas de comportamiento. Congreso Nacional de Psiquiatría SEP-SEPBB, Sevilla, Octubre 2006

#### 2007

60. **De Castro Manglano P.**, Soutullo C., Gimenez-Amaya JM., Mechelli A., McGuire P., Ortuño F. Grey matter volume changes in first psychotic episode in adolescents. International Congress "Beyond Neuropsychiatric Diagnostics: Symptoms not disorders". Fundación Cerebro y Mente, Mazagón, Huelva, Spain, 17-21 October 2007
61. Rapado Castro M., **Soutullo Esperón C.**, Bombín González I., Payá B., Castro Fornielles J., Fraguas Herráez D., Graell Berna M., Arango López C. Early onset psychosis: predominance of symptoms across lifetime. NR Poster C33 AACAP, Boston 23-28 Oct 2007. AACAP Scientific Proceedings:201.

#### 2008

62. **Soutullo C.A.**, Escamilla I., Figueroa-Quintana A., Gamazo P., Diez A., Wozniak J. Presentation of Bipolar Disorder in a Sample of Spanish Children and Adolescents: Features Before and at the time of Diagnosis. 5th NIMH-MGH-The Ryan Licht Sang Bipolar Foundation Pediatric Bipolar Disorder Conference, Cambridge, Massachusetts, USA, 28-29 Marzo 2008.
63. **Escamilla I.**, Soutullo C.A., **Figueroa-Quintana A.**, Gamazo P., Machiñena K., Wozniak J. Phenomenology & course of pediatric bipolar disorder in a Spanish sample: results after 2.6 years follow-up.
64. **Carballo JJ**, Harkavy-Friedman J. Oquendo MA. Historia familiar de conducta suicida y abuso en la infancia. Efecto en la conducta autolítica en pacientes con trastorno bipolar. 43 Congreso de la Asociación Española de Psiquiatría del niño y del Adolescente. Valencia, Junio 2008
65. **Carballo JJ**, Blanco C, Pérez-Rodríguez MM, Jiménez-Arriero MA, Ferre Navarrete F, Artes A, Baca-García E. Estabilidad diagnóstica de los trastornos de ansiedad de inicio en la infancia y adolescencia. 43 Congreso de la Asociación Española de Psiquiatría Infantil y del Adolescente. Valencia, Junio 2008.

2009

66. **Figueroa Quintana A, Díez Suárez A, Escamilla Canales I, García Martín I, Gamazo Garrán P, Soutullo Esperón C.** Características clínicas en el momento del diagnóstico en 302 niños y adolescentes con TDAH. 44 Reunión AEPNYA. Pamplona, 4-6 Junio 2009.
67. **Figueroa Quintana A, Soutullo Esperón C, Maestro Martín C, Gamazo Garrán P, Escamilla Canales I, Díez Suárez A.** Trastorno de gratificación ("Masturbación infantil") en una niña de cinco años. 44 Reunión AEPNYA. Pamplona, 4-6 Junio 2009.
68. **Figueroa Quintana A, Díez Suárez A, Soutullo Esperón C, Machiñena K, Escamilla Canales I.** Respuesta al tratamiento farmacológico tras un seguimiento medio de 26 meses en 302 niños y adolescentes con TDAH. 44 Reunión AEPNYA. Pamplona, 4-6 Junio 2009.
69. **Díez Suárez A, Figueroa Quintana A, Imirizaldu Pandilla M, Maestro Martín C, Soutullo Esperón C.** Resultados del CPT en 235 niños y adolescentes con TDAH en el momento del diagnóstico. 44 Reunión AEPNYA. Pamplona, 4-6 Junio 2009.
70. **Figueroa Quintana A., Díez Suárez A., Escamilla Canales I., Maestro Martín C., Soutullo Esperón C.** Función ejecutiva en 302 niños y adolescentes con TDAH en el momento del diagnóstico. Comunicación Oral CO7. 44 Reunión AEPNYA. Pamplona, 4-6 Junio 2009.
71. **De Castro Manglano P., Mechelli A., Soutullo Esperón C., Giménez-Amaya JM., Ortuño F., McGuire P.** Trayectorias volumétricas en regiones de sustancia gris de primeros brotes psicóticos y su correlación clínica. Comunicación Oral CO21. 44 Reunión AEPNYA. Pamplona, 4-6 Junio 2009.



## ANEXO 5. PREMIOS OBTENIDOS POR NUESTROS FELLOWS O RESIDENTES

### 2004

**Premio AMAGOIA sobre Nutrición Infantil, Sociedad Vasco-Navarra de Pediatría, patrocinado por Nestlé.**

Estudio de la masa ósea y de sus factores determinantes en niñas y adolescentes afectas de trastornos de la conducta alimentaria.

**Díez Suárez A**, Azcona San Julián C, Patiño García A, Soutullo Esperón C, Graell Berna M. Bilbao 25 Junio de 2004.

**I Promoción de Becas de Formación Avanzada en Psiquiatría Infantil y Adolescente, Fundación Alicia Koplowitz. 2004-2006.**

**Dr. Miguel Moreno Iñiguez**. Fellow Alicia Koplowitz en Columbia University Medical Center, Department of Psychiatry, en Nueva York, EE.UU.

### 2005

**II Promoción de Becas de Formación Avanzada en Psiquiatría Infantil y Adolescente, Fundación Alicia Koplowitz. 2005-2007.**

**Dr. Jaime Moyá Querejeta**. Fellow Alicia Koplowitz en el The Maudsley Hospital Institute of Psychiatry. King's College. Londres (U.K.)

### 2007

**I Convocatoria de Becas de Estancia Corta, Fundación Alicia Koplowitz, 2007**

**Dra. Inmaculada Escamilla Canales**. Unidad de Psicofarmacología Pediátrica. Hospital General de Massachusetts, Universidad de Harvard. Boston, (EE.UU.). Estancia de 5 meses.

**Rotación de 6 meses en nuestra Unidad del Dr. Juan José Carballo**. Fellow de la II Promoción (2005-2007) de becas de Formación Avanzada en Psiquiatría Infantil y Adolescente, Fundación Alicia Koplowitz.

### 2008

**II Convocatoria de Becas de Estancia Corta, Fundación Alicia Koplowitz, 2008**

**Dra. Pilar de Castro Manglano**. Institute of Psychiatry at the Maudsley. Londres, UK. Estancia de 6 meses.

### 2009

**Premio a la Mejor Comunicación Oral**, 44 Reunión de la Asociación Española de Psiquiatría del Niño y del Adolescente AEPNYA 2009. **Marín Méndez JJ**, Patiño García A., **Soutullo Esperón C**, Ortuño Sánchez-Pedreño F. **Expresión diferencial de genes en pacientes con Trastorno por déficit de atención e hiperactividad y enfermedad bipolar**. Comunicación Oral CO1. Pamplona, 4-6 Junio 2009. **Juan J Marín Méndez**, Biólogo. Laboratorio de Psiquiatría, Facultad de Medicina, Universidad de Navarra

**Donald J. Cohen International Fellowship Program**. International Conference Sponsored by ESCAP (European Society for Child & Adolescent Psychiatry), Budapest, Hungría, 22-25 Agosto 2009. **Dra. Inmaculada Escamilla Canales**.

## **ANEXO 6.ACTIVIDADES DOCENTES EN PSIQUIATRÍA INFANTIL Y ADOLESCENTE (1999-Septiembre 2008)**

**1999**

### **Sesiones en el Departamento**

**Enfermedad Bipolar en el Niño y Adolescente I y II.** Dept Psiquiatría y Psicología. Médica, Clínica Universitaria, Universidad de Navarra, Pamplona, 15 y 22 Diciembre 1999

**2000**

### **Sesiones en el Departamento**

**Terapia Cognitivo-Conductual en el Tratamiento del Trastorno Obsesivo-Compulsivo en Adolescentes.** Dept Psiquiatría y Psicología Médica, Clínica Universitaria, U. de Navarra, Pamplona, 26 Enero 2000

**Modelo del Ciclo Vital Familiar: Utilidad en Psiquiatría Infantil.** Dept Psiquiatría y Psicología Médica, Clínica Universitaria, U. de Navarra, Pamplona, 29 Marzo 2000

**Esquizofrenia en niños y adolescentes: parámetros prácticos de diagnóstico y tratamiento (AACAP, 1999).** Dept Psiquiatría y Psicología Médica, Clínica Universitaria, U. de Navarra, Pamplona, 13 Dic 2000

### **Sesiones en otros Departamentos**

**Detección Precoz de Depresión, Anorexia y Bulimia en Adolescentes.** En: “Anorexia No: Claves para una prevención eficaz.” Mesa Redonda, 25 Aniversario Centro Educativo Arangoya. 11 Abril 2000, Palacio de Congresos Euskalduna, Bilbao. Participantes: Sra. Maite Garmedia, Dra. Ana Sastre, Dra. Estíbaliz Ugarte, Sr. Tomás Prieto

**Anorexia y Bulimia en adolescentes: Diagnóstico y Manejo Clínico.** Dept. de Endocrinología, Clínica Universitaria, U. de Navarra, 27-6-2000

**Descripción Psicopatológica del TDAH.** 1ª Jornadas sobre Déficit de Atención e Hiperactividad en Navarra. U. de Navarra, 29 Septiembre 2000

**Psicofarmacología del TDAH: Alternativas a Estimulantes.** 1ª Jornadas sobre TDAH en Navarra. U. de Navarra, 30 Septiembre 2000

**2001**

### **Seminarios**

**Seminario de Psicofarmacología básica para residentes en psiquiatría.** Clínica Universitaria, Universidad de Navarra, Marzo-Abril 2001

### **Conferencias internacionales**

**Hijos de pacientes bipolares. ¿Qué nos dicen sobre la enfermedad bipolar en la infancia?. Dr Kiki D. Chang.** Assistant Professor, Director del Programa de Trastornos del Humor Pediátrico, División de Psiquiatría Infantil y Adolescente, **Stanford University School of Medicine**, Palo Alto, California, EE.UU., 4 Abril 2001

### **Sesiones en el Departamento**

**Alternativas a estimulantes en el tratamiento del TDAH.** ADHI. Asociación Navarra para el tratamiento y estudio del déficit de atención con hiperactividad e impulsividad. Pamplona, 11 Enero, 2001

### **Sesiones en otros Departamentos**

**Terapia Cognitivo-Conductual del TOC Infantil.** Jornada de Actualización en Psiquiatría Infantil: El Trastorno Obsesivo Compulsivo en la Infancia y Adolescencia. Sociedad Vasco-Navarra de Psiquiatría, Pamplona, España, 12 Enero, 2000,

**Psicosis en Adolescentes: Diagnóstico y Tratamiento Integral.** Curso de formación continuada: Patología Mental Grave en la Adolescencia. Hospital General Universitario Gregorio Marañón, U. Complutense de Madrid, Consejería de Sanidad, Comunidad de Madrid, Madrid, 22 Febrero 2001

**Síntomas Tempranos y Prodrómicos en Niños con Alto Riesgo de Enfermedad Bipolar.** Actualización en Psiquiatría: IX Curso / Simposium Internacional: Ciclo Vital y Trastornos Psiquiátricos Graves. Univ. del País Vasco, Vitoria, España, 8 Marzo 2001

**Anorexia y bulimia en adolescentes: diagnóstico precoz y tratamiento.** Departamento de Pediatría, Clínica Universitaria, U. de Navarra, 21-3-01

**Aspectos psiquiátricos del cáncer en pediatría.** Dept. de Pedagogía Hospitalaria, Seminario de Casos Clínicos, Clínica Universitaria, U. de Navarra, 9 Abril 2001

**Modelo del Ciclo Vital Familiar: Utilidad en Psiquiatría Infantil.** Dept. Pediatría, Clínica Universitaria, U. de Navarra, Pamplona, 23 Mayo 2001

**Alternativas a estimulantes en el tratamiento del TDAH.** Dept. Pediatría, Clínica Universitaria, U. de Navarra, Pamplona, 12 Junio 2001

**Diagnóstico diferencial y comorbilidad del TDAH y otras patologías psiquiátricas.** 2ª Jornadas sobre Déficit de Atención e Hiperactividad en Navarra. Universidad de Navarra, Pamplona 19 y 20 Octubre 2001

## **2002**

### **Seminarios**

**Seminario de Psiquiatría infantil y adolescente para enfermeras en psiquiatría.** Clínica Universitaria, Universidad de Navarra, Marzo-Abril 2002

### **Sesiones en el Departamento**

**Alternativas a estimulantes en el tratamiento del TDAH.** Dept. Psiquiatría y Psicología Médica, Clínica Universitaria, U. de Navarra, Pamplona, 9 Enero 2002

### **Sesiones en otros Departamentos**

**Síntomas Tempranos en Niños con Alto Riesgo de Enfermedad Bipolar.** Actualización en Psiquiatría: X Curso / Simposium Internacional: Intervención en crisis y tratamiento agudo de los trastornos psiquiátricos graves. Universidad del País Vasco, Vitoria, España, 7 Marzo 2002

**Síntomas Tempranos en Niños con Alto Riesgo de Desarrollar Enfermedad Bipolar.** Curso sobre Trastornos Psicóticos en la Adolescencia. Hospital Gral Universitario Gregorio Marañón, Univ. Complutense, Consejería de Sanidad, Comunidad de Madrid, 3 y 4 Abril, 2002

**Trastornos del Humor en niños y adolescentes.** Curso PTD; Prevención y tratamiento de la depresión en atención primaria. WPA-Organización Mundial de Psiquiatría, Pamplona, 25 Abril 2002

**Modelo del Ciclo Vital Familiar: Utilidad en Psiquiatría Infantil.** Dept. Pediatría, Clínica Universitaria, U. de Navarra, Pamplona, 15 Mayo 2002

**Anorexia y bulimia en adolescentes: diagnóstico precoz y tratamiento.** Departamento de Pediatría, Clínica Universitaria, U. de Navarra, 29-5-02

**Abordaje terapéutico de los trastornos del comportamiento en los niños y adolescentes.** En: Trastornos Psiquiátricos en la Población Infanto-Juvenil. Cursos de Verano de El Escorial. Universidad Complutense de Madrid, San Lorenzo de El Escorial, Madrid, 25 Julio, 2002

**Epidemiología y fenomenología en niños y adolescentes con Síndrome de Tourette.** I Congreso Nacional del Síndrome de Tourette y Trastornos Asociados. Asociación Andaluza de pacientes con Síndrome de Tourette y Trastornos Asociados (ASTTA). Córdoba, 13-14 Septiembre 2002.

**Diagnóstico y Tratamiento del Trastorno por Déficit de Atención e Hiperactividad: Revisión y Perspectiva desde España.** En: Reunión con el Experto Dr. David Michaelson, Director Médico, Strattera Product Team, Lilly. Previo al 15 Congreso del European College of Neuro-Psychopharmacology (ECNP). Barcelona, 4 Octubre 2002

**Aplicación de la Terapia Cognitivo-Conductual en la Obesidad.** I Symposium en obesidad para diplomados de Dietética y Nutrición. Sociedad Española de Endocrinología y Nutrición. Universidad de Navarra, Pamplona, España, 22 Noviembre 2002

## 2003

### Sesiones en el Departamento

**Evaluación y Diagnóstico Diferencial del TDAH en Niños y Adolescentes: Casos clínicos, actuación de enfermería y actualización sobre tratamiento.** Dept. Psiquiatría y Psicología Médica, Clínica Universitaria, U. de Navarra, Pamplona, 30 Abril 2003

**Aspectos importantes sobre Hospitalización en Psiquiatría Infantil y Adolescente.** Departamento de Psiquiatría y Psicología Médica. Clínica Universitaria, Universidad de Navarra, Pamplona, 28 Noviembre 2003

### Sesiones en otros Departamentos

**Modelo del Ciclo Vital Familiar: Utilidad en Psiquiatría Infantil.** Dept. Pediatría, Clínica Universitaria, U. de Navarra, Pamplona, 29 Enero 2003

**Depresión en niños: diagnóstico y tratamiento.** Dept. Pediatría, Clínica Universitaria, U. de Navarra, Pamplona, 19 Febrero 2003

**Trastorno Bipolar de Inicio Temprano.** En: Primeros Episodios Psicóticos en Adolescencia (Sesión VIII). Actualización en Psiquiatría: XI Curso / Simposium Internacional: Investigación y Práctica Clínica en Psiquiatría. Universidad del País Vasco, Vitoria, España, 6-7 Marzo 2003

**Seguridad y tolerabilidad de Atomoxetina: Datos a largo plazo.** En: Symposium Satélite al “Congreso Científico Conjunto” de las Asociaciones de Psiquiatría y Psicoterapia Infantil y Adolescente de Austria (ÖGKJP), Suiza (SGKJP) y Alemania (DGKJP, AKJPD). *“Atomoxetina, una nueva alternativa para el tratamiento del TDAH.”* Otros ponentes: Dr. Ralf W. Dittmann, Lilly Alemania GmbH; Dr. Jeffrey Newcorn, Mount Sinai School of Medicine, New York, USA; Dr. Pål Zeiner, Oslo University Hospital, Noruega. Austria Trend Eventhotel Pyramide Congress Center, Viena, Austria, 3 Abril 2003. [www.lilly-pharma.de/artz/secure/adhs/index.html](http://www.lilly-pharma.de/artz/secure/adhs/index.html) “Medizin”

**Evaluación de niños y adolescentes con TDAH.** En: Curso Provincial “Conocer, valorar y diagnosticar la hiperactividad” para Equipos de Orientación Educativa. Centro de Formación del Profesorado en Innovación Educativa (CFIE) de Burgos. Asesoría de Atención a la Diversidad. Consejería de Educación y Cultura. Junta de Castilla y León. Burgos, 7 de Mayo de 2003.

**Entrenamiento en la Escala de Evaluación del TDAH (ADHD-RS).** En: Curso Provincial “Conocer, valorar y diagnosticar la hiperactividad” para Equipos de Orientación Educativa. CFIE de Burgos. Asesoría de Atención a la Diversidad. Consejería de Educación y Cultura. Junta de Castilla y León. Burgos, 7 Mayo 2003.

**Diagnóstico diferencial y comorbilidad del TDAH.** En: Curso Provincial “Conocer, valorar y diagnosticar la hiperactividad” para Equipos de Orientación Educativa. CFIE de Burgos. Asesoría de Atención a la Diversidad. Consejería de Educación y Cultura. Junta de Castilla y León. Burgos, 7 Mayo 2003.

**Tratamiento farmacológico y conductual del TDAH.** En: Curso Provincial “Conocer, valorar y diagnosticar la hiperactividad” para Equipos de Orientación Educativa. CFIE de Burgos. Asesoría de Atención a la Diversidad. Consejería de Educación y Cultura. Junta de Castilla y León. Burgos, 7 Mayo 2003.

**Anorexia y bulimia en adolescentes: diagnóstico precoz y tratamiento.** Departamento de Pediatría, Clínica Universitaria, U. de Navarra, 14-5-03

**Aspectos Psiquiátricos en la Evaluación del paciente con Obesidad.** Departamento de Endocrinología, Clínica Universitaria, U. de Navarra, 27-Mayo-2003

**Antipsicóticos en Niños.** En: Nuevos fármacos, nuevas indicaciones. Symposium. XXXIX Reunión Anual Asociación Española de Psiquiatría Infanto-Juvenil, Teruel, 29-31 Mayo 2003

**ADHD in Spain: Overview & comorbidity with pediatric bipolarity.** In: "Differences in ADHD comorbidity and clinical outcome in different European Countries: data from a large multisite study". Parallel Symposium: Chair: A. Zuddas, MD (U. Cagliari, Italy), M. Bouvard (U. Victor Segalen, Bordeaux, France), K. Becker, M.D. (U. Mannheim, Germany). European Society for Child and Adolescent Psychiatry 12<sup>th</sup> International Congress. Paris, Francia, 1 Octubre 2003.

**Pediatric Bipolarity: International perspective on epidemiology and phenomenology.** In: Saxena K, Kowatch R, Liebenluft E, Chang KD. AACAP Symposium Am Acad Child & Adolescent Psychiatry Annual Meeting, Miami, Florida, Oct 14-19 2003

**La Adolescencia: Riesgos y Oportunidades.** Jornada sobre Adolescencia y Drogas. Semana de la Ciencia y Tecnología. Facultad de Farmacia. Universidad de Navarra. Pamplona, 12 Noviembre 2003

**Tratamiento farmacológico del Trastorno por Déficit de Atención e Hiperactividad.** Asociación para el Tratamiento y el Estudio del Déficit de Atención con Hiperactividad e Impulsividad (ADHI-Navarra), Pamplona, 26 Noviembre 2003

**Aspectos psiquiátricos del cáncer en pediatría.** Dept. de Pedagogía Hospitalaria, Seminario de Casos Clínicos, Clínica Universitaria, U. de Navarra, 27 Noviembre 2003. Dr. Miguel Moreno

**Comorbilidad y Tratamiento Farmacológico en Niños con TDAH.** III Jornadas sobre el Trastorno de Atención con Hiperactividad. Buscando Soluciones al TDAH: Hacia un Abordaje Multidisciplinario. Gobierno del Principado de Asturias, Consejería de Salud y Servicios Sanitarios. Oviedo, Asturias, 4 Diciembre 2003.

## 2004

### Seminarios

**Seminario de Psiquiatría infantil y adolescente, psicopatología y psicofarmacología.** Programa de Formación en Psiquiatría Infantil y Adolescente, Febrero 2004-Febrero 2005.

**Taller "Escuela de padres en manejo y apoyo conductual del niño" para profesionales.** Marta Rapado Castro, Psicóloga, 8 Junio- 1 Julio 2004, 23 Horas docentes.

**Taller EINAQ (European interdisciplinary Network for ADHD Quality Assurance) sobre TDAH/ Iniciativa Europea sobre TDAH.** Pamplona, 19 Noviembre 2004

Conferencias internacionales

**Actualización en la valoración y tratamiento de adolescentes con abuso de sustancias.** Dr. Himanshu Upadhyaya. Assistant Professor, Director de la Unidad de Hospitalización Abuso de Sustancias de Adolescentes, División de Psiquiatría

Infantil y Adolescente, **Medical University of South Carolina (MUSC)**, Charleston, South Carolina, EE.UU., 12 Julio 2004

Sesiones en otros Departamentos

**La adolescencia: una etapa de riesgo.** En: “Las drogas en la adolescencia: riesgos y oportunidades”. Foro Navarrens, IV Ciclo de Conferencias, Vicerrectorado de Extensión Universitaria, Universidad de Navarra, 5 Febr 2004

**Fenomenología del Trastorno Bipolar en la Infancia y Adolescencia.** En, Mesa: Trastornos bipolares en la infancia y adolescencia. III Jornadas de Hospitalización Psiquiátrica Infanto-Juvenil, Hospital Infantil Universitario Niño Jesús, Madrid, 5 Marzo, 2004

**Ciclo vital familiar.** Departamento de Pediatría, Clínica Universitaria, U. de Navarra, 10 Marzo 2004. **Dr Adrián Cano**

**Trastornos psiquiátricos en la infancia.** Dept. de Pedagogía Hospitalaria, Seminario de Casos Clínicos, Clínica Universitaria, U. de Navarra, 24 Marzo 2004. **Dr. Enrique Aubá.**

**Trastorno Bipolar en niños y adolescentes.** En, Mesa: Los extremos de la vida. 5º Simposio sobre Trastornos bipolares. Poblaciones Específicas, Hospital Clinic, Universidad de Barcelona, Sitges, 21 Abril 2004

**Trastorno bipolar: problemas diagnósticos y tratamiento.** Octavas Jornadas Internacionales. Avances en Psiquiatría y Psicología Clínica de la Infancia y la Adolescencia, Hospital Clinic, Universidad de Barcelona, Barcelona 22-23 Abril 2004.

**Epidemiología y fenomenología de la enfermedad bipolar en niños y adolescentes.** 40 Reunión de la Asociación Española de Psiquiatría Infanto-Juvenil, Lérida, 5 Junio 2004, Comunicación Oral

**Fenomenología en hijos de pacientes con enfermedad bipolar frente a controles.** 40 Reunión de la Asociación Española de Psiquiatría Infanto-Juvenil, Lérida, 5 Junio 2004, Comunicación Oral

**Trastorno por Déficit de Atención e Hiperactividad: Cuadro Clínico, Valoración y Diagnóstico.** (Módulo 2 EINAQ y Taller de Casos Clínicos). Taller EINAQ (European interdisciplinary Network for ADHD Quality Assurance) sobre TDAH/ Iniciativa Europea sobre TDAH. Ilustre Colegio de Médicos, Madrid, 10 Junio 2004.

**Psicofármacos.** En Mesa Redonda: Miscelánea Terapéutica. 53 Congreso de la Asociación Española de Pediatría. Madrid, 17-19 Junio 2004.

**Trastorno por Déficit de Atención e Hiperactividad: Cuadro Clínico, Valoración y Diagnóstico.** (Módulo 2 EINAQ y Taller de Casos Clínicos). Taller EINAQ (European interdisciplinary Network for ADHD Quality Assurance) sobre TDAH/ Iniciativa Europea sobre TDAH. Fundación Universidad y Empresa, Universidad de Valencia, Valencia, 22 Junio 2004.

**Trastorno por Déficit de Atención e Hiperactividad: Cuadro Clínico, Valoración y Diagnóstico.** (Módulo 2 EINAQ y Taller de Casos Clínicos). Taller EINAQ (European interdisciplinary Network for ADHD Quality Assurance) sobre TDAH/ Iniciativa Europea sobre TDAH. Palacio Euskalduna, Bilbao, 30 Junio 2004.

**Trastorno Bipolar de Inicio en la Infancia.** Jornada “Neurociencias, Psicopatología y Trastorno Bipolar”. Sociedad Vasco-Navarra de Psiquiatría, Museo de Arte Contemporáneo Artium, Vitoria, Álava, 2 Julio 2004.

**TDAH: Enfoque Terapéutico.** En Symposium El TDAH: Lo que al pediatra la gustaría saber. Hidalgo I, Fernández-Jaén A y Soutullo C. XVIII Congreso Nacional de la Sociedad Española de Pediatría Extrahospitalaria y Atención Primaria (SEPEAP). Alicante, 16 Septiembre 2004.

**Diagnóstico Diferencial en Adolescentes con Psicosis de Inicio Temprano.** En: Symposium: Psicosis de Inicio en la Infancia y la Adolescencia”. C Arango C, Graell, Castro J, Parellada M. 8º Congreso Nacional de Psiquiatría. SEP-SEPB. Bilbao 27 Octubre 2004

**Atención a la comorbilidad del TDAH por el pediatra de atención primaria. Bases de la entrevista psiquiátrica.** En: Seminrario: Trastorno por déficit de atención con o sin hiperactividad (TDAH). Manejo en la consulta del pediatra de Atención Primaria. Atención a la comorbilidad y abordaje multidisciplinario. Fernández Perez M, Grau Sevilla D. Curso de Actualización en Pediatría. Asociación Española de Pediatría de Atención Primaria (AEPap), Madrid, 11-13 Noviembre 2004

**Trastorno por Déficit de Atención e Hiperactividad: Tratamiento Multimodal.** (Módulo 3 EINAQ y Taller de Casos Clínicos). Taller EINAQ (European interdisciplinary Network for ADHD Quality Assurance) sobre TDAH/ Iniciativa Europea sobre TDAH. Pamplona, 19 Noviembre 2004

**Anorexia y bulimia en adolescentes: diagnóstico precoz y tratamiento.** Departamento de Pediatría, Clínica Universitaria, U. de Navarra, 5 Mayo 2004. Dr. Enrique Aubá

**La adolescencia normal, problemas comunes y patología psiquiátrica.** En el congreso Sexualidad y Adolescencia organizado por la Universidad de Navarra, Pamplona 5 de Mayo de 2004. Dra. Pilar Gamazo.

**Trastornos psiquiátricos en la infancia.** I Jornadas Nacionales de la Asociación Regional de Centros Infantiles de Castilla y León, 27-28 de Noviembre 2004, Valladolid. Dra. Pilar Gamazo.

**Actualización actividades Neuropsicología en la Clínica Universitaria de Navarra,** Reunión General Redes Temáticas Investigación Cooperativa Estudio G03/032, Hospital Clinic de Barcelona, 29-30 Enero. Marta Rapado Castro, psicóloga.

**Presentación de Actividades de Formación de Becarios,** Reunión General Redes Temáticas Investigación Cooperativa Estudio G03/032, Hospital General



Universitario Gregorio Marañón de Madrid, 28 Junio, Madrid. Marta Rapado Castro, psicóloga.

**Actualización de Actividades de Formación de Becarios**, Reunión General Redes Temáticas Investigación Cooperativa Estudio G03/032, Hospital General Universitario Marqués de Valdecilla, 24 Noviembre, Santander. Marta Rapado Castro, psicóloga.

## 2005

**Jornada de Actualización en Psiquiatría Infantil y Adolescente Retos en el manejo de adolescentes con trastorno negativista y TDAH: Tratamiento Conductual y Psicofarmacológico.** 13 Mayo 2005. Pamplona

Organizan: Sociedad Vasco Navarra de Psiquiatría, Unidad de Psiquiatría Infantil y Adolescente, Departamento de Psiquiatría y Psicología Médica, Clínica Universitaria, Universidad de Navarra. Hospital de Día Infanto-Juvenil de Salud Mental Natividad Zubieta, Osasunbidea-Servicio Navarro de Salud.

**Consecuencias para la formación del terapeuta del reto clínico de los trastornos negativistas y disociales** **Dr. Joseph Rey**, Profesor de Psiquiatría Infantil y Juvenil, Universidad de Sydney y Director, Servicios de Salud Mental Infantil y Juvenil, Northern Sydney Health, Australia.

Epidemiología psiquiátrica en niños. resultados preliminares en Navarra

**Dr. Javier Royo**. Hospital de Día Infanto-Juvenil de Salud Mental Natividad Zubieta, Pamplona, Osasunbidea-Servicio Navarro de Salud

**Antidepresivos en la infancia y juventud: de la polémica a la práctica.**

**Dr. Joaquín Fuentes Biggi**. Jefe del Servicio de Psiquiatría Infanto-juvenil, Policlínica Guipúzcoa, San Sebastián.

**Nuevos usos de antipsicóticos en niños y adolescentes.**

**Dra. Ana González-Pinto / Dra. Purificación López**, Unidad de Psiquiatría Infantil, Hospital Santiago Apóstol. Vitoria, Álava. Osakidetza-Servicio Vasco de Salud. Centro Stanley de Investigación

**Avances en el manejo farmacológico del TDAH: implicaciones de la comorbilidad.** **Dr. César Soutullo**. Unidad de Psiquiatría Infantil y Adolescente, Departamento de Psiquiatría y Psicología Médica, Clínica Universitaria, Universidad de Navarra.

## Seminarios

Seminario de Psiquiatría infantil y adolescente, psicopatología y psicofarmacología.  
**Programa de Formación en Psiquiatría Infantil y Adolescente, Febrero 2005-Febrero 2006**

**Seminario “Estudios de RMN en Psicosis de Inicio Temprano”**, Dpto. de Radiología y Psiquiatría y Psicología Médica, Clínica Universitaria de Navarra, 15 Marzo. Marta Rapado Castro, Psicóloga.

**Programa Psicoeducativo para padres de niños con TDAH**, Unidad de Psiquiatría Infantil, Departamento de Psiquiatría y Psicología Médica, Clínica

Universitaria de la Universidad de Navarra. Marta Rapado Castro, Psicóloga, Desde Abril 2005.

**Taller Psicoeducativo sobre TDAH.** Asociación Navarra de Apoyo a Personas con Déficit de Atención, con o sin Hiperactividad e Impulsividad, de la Ribera y sus Familias (ANDAR). Tudela 8 Junio 2005. Dra. Gamazo, Dra Díez, Marta Rapado.

### Sesiones de Departamento

**Nuevas perspectivas en el TDAH.** Dr. Francisco Ledesma, Product Manager Concerta, Janssen-Cilag España. 19 Enero 2005

**Uso de antidepresivos en niños.** Dept. Psiquiatría y Psicología Médica, Clínica Universitaria, U. de Navarra, Pamplona, **Dra Azucena Díez.** 23 Marzo 2005

**Líneas Generales de Investigación en Psicosis,** Dpto. de Psiquiatría y Psicología Médica, Clínica Universitaria de Navarra, 9 Junio, 2005. **Marta Rapado Castro.**

**Fundación Proyecto Hombre Navarra: Programas de Tratamiento y Prevención del Abuso de Sustancias en Adolescentes.** Dpto. de Psiquiatría y Psicología Médica, Clínica Universitaria de Navarra, 14 Diciembre , 2005. Alfonso Arteaga, Coordinador y Director

### Sesiones en otros Departamentos

**Atomoxetina en el tratamiento de niños con TDAH .** I Congreso Nacional de TDA-H. Federación Nacional Española de Asociaciones de Familiares y Afectados por el TDA-H. Valencia, 11-13 Marzo 2004.

**Alteraciones de la masa ósea en niñas y adolescentes con trastornos de la conducta alimentaria.** Simposio Internacional de Pediatría Social. Barcelona, 11 Marzo 2005. **Dra. Azucena Díez.**

**Actualización Actividades de Formación; Becarios de la RETIC G03/032** Reunión General Redes Temáticas Investigación Cooperativa Estudio G03/032, Hospital General Universitario Gregorio Marañón de Madrid, 25 Mayo, Madrid. **Marta Rapado Castro, psicóloga.**

**Actualización: Desarrollo de Actividades Científicas CUN,** Reunión General Redes Temáticas Investigación Cooperativa Estudio G03/032, Hospital General Universitario Gregorio Marañón de Madrid, 25 Mayo, Madrid. **Marta Rapado Castro, psicóloga.**

**Lamotrigina: Empleo en niños y adolescentes.** **Azucena Díez Suárez.** Pamplona, 9 Septiembre 2005.

**Sesión Clínica Conjunta con Unidad de Neuropediatría,** Dept. Pediatría, 25 Noviembre 2005

**Sesión Clínica Conjunta con Unidad de Neuropediatría,** Dept. Pediatría, 16 Diciembre 2005

## Charlas

**Trastornos de la conducta alimentaria: Detección precoz.** Sesión para padres. En: Sesiones formativas para padres, Asociación de Padres, Colegio Miravalles. 9 Enero 2005 y 9 Marzo 2005. **Dra. Azucena Díez**

**Uso de drogas en adolescentes: cómo detectarlo.** Sesión para padres. En: Sesiones formativas para padres, Asociación de Padres, Colegio Miravalles, Pamplona. 21 Marzo 2005. **Dra. Azucena Díez**

**La adolescencia normal, problemas comunes y patología psiquiátrica.** Caja Rural de Valladolid, 29 de Abril de 2005. **Dra. Pilar Gamazo**

**Consumo de drogas en adolescentes.** Colegio "Hermanas de Jesús". Pamplona, 15 de octubre de 2005. **Dra. Inmaculada Escamilla.**

**Depresión y otros trastornos del humor en los jóvenes.** Alumni Navarrensis, Agrupación Territorial de Guipúzcoa. San Sebastián, 17 de Noviembre de 2005. **Dra. Azucena Díez.**

## 2006

### III Jornada de Actualización en Psiquiatría Infantil y Adolescente

#### **Retos en el TDAH: tratando la comorbilidad,** 16 de Junio 2006

Organizan: Sociedad Vasco Navarra de Psiquiatría, Unidad de Psiquiatría Infantil y Adolescente, Departamento de Psiquiatría y Psicología Médica, Clínica Universitaria, Universidad de Navarra. Hospital de Día Infanto-Juvenil de Salud Mental Natividad Zubieta, Osasunbidea-Servicio Navarro de Salud.

**Uso de talleres de entrenamiento de padres en técnicas de manejo de conducta.** **Dra. Pilar Gamazo Garrán y Dra. Ángeles Díaz-Caneja.** Unidad de Psiquiatría Infantil y Adolescente, Departamento de Psiquiatría Infantil y Adolescente, Clínica Universitaria, Universidad de Navarra.

**"Problemas de conducta" como motivo de ingreso psiquiátrico de niños y adolescentes con patología depresiva. Riesgos y beneficios del manejo farmacológico.** **Dra. Arantza Fernández.** Jefe de Sección de Psiquiatría Infanto-Juvenil. Servicio de Psiquiatría. Hospital de Basurto. Osakidetza-Servicio Vasco de Salud

**Avances en el Tratamiento Multimodal del TDAH.** **Dr. Joaquín Fuentes Biggi.** Jefe del Servicio de Psiquiatría Infanto-juvenil, Policlínica Gipuzkoa, San Sebastián.

**Discusión.** **Dr. César Soutullo.** Unidad de Psiquiatría Infantil y Adolescente, Departamento de Psiquiatría y Psicología Médica, Clínica Universitaria, Universidad de Navarra. **Dr. Javier Royo.** Hospital de Día Infanto-Juvenil de Salud Mental Natividad Zubieta, Pamplona, Osasunbidea-Servicio Navarro de Salud

## Seminarios

**Seminario de Psiquiatría infantil y adolescente, psicopatología y psicofarmacología.** Programa de Formación en Psiquiatría Infantil y Adolescente, Febrero 2006-Febrero 2007

**Taller Psicoeducativo sobre TDAH.** Asociación Navarra de Apoyo a Personas con Déficit de Atención, con o sin Hiperactividad e Impulsividad, de la Ribera y sus Familias (ANDAR). Tudela 22 Febrero 2006. Dra. Gamazo, Dra Díez, Dra. Díaz-Caneja, Marta Rapado.

**Trastorno Bipolar en niños y adolescentes.** En: "El mito de la infancia feliz", Cursos de Verano de El Escorial, Universidad Complutense de Madrid. El Escorial, Madrid, 9 de agosto de 2006. **Dra. Inmaculada Escamilla.**

### Conferencias Internacionales

**The Clinical Interview of the Child in Child Psychiatry. Dra. Jayasree Nandagopal.** En: Seminario para Residentes. Child & Adolescent Psychiatry Fellow, University of Cincinnati, Cincinnati Children's Hospital, Cincinnati, Ohio, EE.UU., 14 Septiembre 2006

**Pediatric Bipolar Disorder and ADHD. Dra. Jayasree Nandagopal.** Child & Adolescent Psychiatry Fellow, University of Cincinnati, Cincinnati Children's Hospital, Cincinnati, Ohio, EE.UU., 20 Septiembre 2006

### Sesiones de Departamento

**Avances en la psicobiología y el tratamiento del TDAH.** Departamento de Psiquiatría y Psicología Médica, Clínica Universitaria, Universidad de Navarra, 3 Mayo 2006

### Sesiones en otros Departamentos

**Sesión Clínica Conjunta con Unidad de Neuropediatría,** Dept. Pediatría, 10 Febrero 2006

**Pre-adolescencia, Adolescencia y El Adolescente.** Dra. Pilar Gamazo. En: Jornada educativa para padres de niños con Implante Coclear (mayores de 11 años a secundaria). Departamento de Otorrinolaringología, Clínica Universitaria, Universidad de Navarra. 10 Febrero 2006

**Avances en la biología y el tratamiento del Trastorno por Déficit de Atención e Hiperactividad (TDAH).** Asociación para el Tratamiento y el Estudio del Déficit de Atención con Hiperactividad e Impulsividad (ADHI-Navarra), CiviCAN, Pamplona, 10 Febrero 2006

**Clínica y tratamiento de las psicosis de inicio en la infancia y adolescencia.** Actualización en Psiquiatría: XIV Curso / Simposium Internacional: Posibilidades Terapéuticas y Límites en Psiquiatría. Universidad del País Vasco, Vitoria, España, 2 Marzo 2006

**Casos Clínicos interactivos de TDAH.** En: Taller Práctico sobre Trastorno por Déficit de Atención (TDAH). Discusión de casos clínicos. (Dres. Royo y Soutullo). Colegio de Médicos de Navarra. Pamplona 24 Mayo 2006.

**Detección y Tratamiento de Trastornos Psiquiátricos en niños y adolescentes con obesidad.** En: Mesa Redonda: Tratamiento multidisciplinar de la obesidad en la

infancia y la adolescencia. Jornada sobre Obesidad Infantil. Departamento de Pediatría, Clínica Universitaria, Universidad de Navarra. 25 Mayo 2006

**Enfermedad Bipolar.** En: Mesa Redonda: Trastornos Psiquiátricos Frecuentes en Niños y Adolescentes. 55 Congreso Nacional de Pediatría, Valencia, 1 Junio 2006

**Evolución del TDAH: Mitos y Retos.** Moderador en: Symposium, X Congreso, Asociación Española de Psiquiatría Infantil y Adolescente. Sevilla 3 Junio 2006. Ponentes: Drs. J. San Sebastián (Hosp. Ramón y Cajal, Madrid), X. Castellanos (U. New York, EE.UU.), R. Escobar (lilly Europa)

**Risks and Benefits of Treating Children and Adolescents with Attention Deficit Hyperactivity Disorder (ADHD).** En: Hot Topic Discussion 2006: Treatment Issues – Risks vs. Benefit. Global ADHD Advocacy Advisory Board. ADHD Global Network. Barcelona, 9-10 Junio 2006

**Retos en el TDAH: Tratando la Comorbilidad.** Discusor en: III Jornada de Actualización en Psiquiatría Infantil y Adolescente. Sociedad Vasco Navarra de Psiquiatría. Colegio de Médicos de Navarra, Pamplona, 16 Junio 2006.

**El papel del médico investigador: aspectos prácticos.** En: Mesa Redonda: Aspectos Éticos de la Investigación en Niños. I Jornadas de Investigación de Medicamentos en la Población Infantil. Fundación dr. Robert, Universidad Autónoma de Barcelona y Asociación Española de Psiquiatría Infantil y Adolescente, Colegio de Médicos, Madrid, 22 Junio 2006

**Sesión Clínica Conjunta con Unidad de Neuropediatría,** Dept. Pediatría, 30 Junio 2006

### Charlas

**Desarrollo normal y problemas psiquiátricos frecuentes en niños y adolescentes.** Asociación de Padres de Alumnos Jesuitas. Colegio San Ignacio-Jesuitas, Pamplona, 4 Mayo 2006

**TDAH: Descripción y manejo de conducta.** Asociación AHIDA de Padres de Niños con TDAH de Vizcaya. Bilbao, 5 Mayo 2006.

### 2007

**IV Jornada de Actualización en Psiquiatría Infantil y Adolescente. Dificultades Diagnósticas y Retos Terapéuticos en Psiquiatría Infantil y Adolescente.** 18 de Mayo 2007

**Actualización en el Diagnóstico y Tratamiento del Trastorno Somatomorfo en Niños.** **Dra. Elena Garralda.** Professor in Child & Adolescent Psychiatry, Imperial College of Science, Technology and Medicine, Division of Neuroscience and Psychological Medicine. St. Mary's hospital, Londres, Reino Unido

**Marcadores genéticos en TDAH y enfermedad Bipolar.** **Dra. Dolores Gálvez.** Biólogo, Laboratorio de Psiquiatría, Departamento de Psiquiatría y Psicología Médica, Clínica Universitaria, Universidad de Navarra

**Detección Precoz en Psicosis. Dra. María Zandio.** Unidad de Hospitalización en Psiquiatría Infantil. Hospital Virgen del Camino, Pamplona, Osasunbidea-Servicio Navarro de Salud.

**Psicoeducación en Adolescentes con Primer Episodio Psicótico. Dr. Miguel Moreno Íñiguez.** Fellow Alicia Koplowitz. Child & Adolescent Psychiatry, Columbia-Presbyterian Hospital & NYSPI. Columbia University, Nueva York, EE.UU.  
Hospital General Universitario Gregorio Marañón, Madrid

**Impacto del TDAH sobre la vida del niño. Más allá del fracaso académico. Dra. Beatriz Payá.** Unidad de Psiquiatría Infantil y Adolescente. Hospital Universitario Marqués de Valdecilla, Universidad de Cantabria, Servicio Cántabro de Salud. Santander.

### Seminarios

Seminario de Psiquiatría infantil y adolescente, psicopatología y psicofarmacología.  
**Programa de Formación en Psiquiatría Infantil y Adolescente, Enero-Diciembre 2008**

### Sesiones en otros Departamentos

**Fenomenología y curso del trastorno bipolar en niños y adolescentes.** Dicursor en: Mesa 3. II Congreso Internacional Multidisciplinar sobre el Trastorno por Déficit de Atención y trastornos de la conducta. Ponente: **Prof. D. Boris Birmaher.** Department of Child & Adolescent Psychiatry. University of Pittsburgh Medical Center, Pittsburgh, Pennsylvania, EE.UU. Moderador: Dr. José Ramón Gutiérrez Casares (Badajoz). Otros Discusores: Dr. Tomás Cantó (Alicante), Dra. Luisa Lázaro (Barcelona). Hospital Universitario Ramón y Cajal, Madrid, 27 Enero 2007

**Fármacos para la mejora del comportamiento humano: aspectos éticos.** En: Master en Bioética (2005-2007), Módulo VII-2. Departamento de Humanidades Biomédicas, Universidad de Navarra, Pamplona, 23 Febrero 2007

**Tratamiento farmacológico del TDAH.** En: Jornada sobre actualización en el Trastorno por Déficit de Atención e Hiperactividad (TDAH). Escuela Valenciana de Estudios de la Salud. Valencia, 7 Marzo 2007

**Experiencia con atomoxetina en niños con TDAH: Casos Clínicos.** En: Actualización en TDAH. Institute of Psychiatry, Maudsley Hospital & Meliá White House Hotel, Londres, Inglaterra. 16-17 Marzo 2007. With Drs: Katya Rubia, Philip Asherson, Emily Simonoff, Alonso Montoya, Rodrigo Escobar & Val Harpin

**Trastorno Bipolar en Niños y Adolescentes. Seminario 1.** En: 11<sup>th</sup> Lilly Foundation Scientific Symposium "Neuroscience: Depression & Bipolar Disorder". Madrid, Spain, 11 & 12 April 2007

**TDAH y Enfermedad Bipolar: Detección y comorbilidad con abuso de sustancias.** En: Mesa redonda Psicopatología adolescente y Adicciones. Drs. Javier San Sebastián y Jose Antonio Ramos. XI Jornada Nacional de Patología Dual, Asociación Española de Patología Dual, Madrid, 10 Mayo 2007.

**Importancia de la Comorbilidad en el Manejo del TDAH en Adolescentes.** II Jornada "TDAH y Familia". Asociación Valenciana de Padres de Niños con TDAH, APNADAH, Valencia 26 Mayo 2007.

**Tratamiento Multimodal del TDAH.** En: Actualización en TDAH. Consenso de la Red Europea EINAQ. Symposium, 56 Congreso de la Asociación Española de Pediatría, Barcelona, 8 Junio 2007.

**Bipolar disorder and ADHD: differences & similarities.** En: Early onset schizophrenia & bipolar disorders: borders. Symposium. ESCAP 13<sup>th</sup> International Congress (European society for Child & Adolescent Psychiatry). 28 Agosto 2007, Florencia, Italia

**Meet the Expert Session. Kelly Postner. Co-chair: Cesar Soutullo**  
ESCAP 13<sup>th</sup> International Congress (European society for Child & Adolescent Psychiatry). 28 Agosto 2007, Florencia, Italia

**Sesión Clínica Conjunta con Unidad de Neuropediatría,** Dept. Pediatría, 7 Septiembre 2007

**II Jornada Científica, Fundación Alicia Koplowitz,** Discursor en: Correlación anatómo-metabólica y genética de los déficits psicofuncionales específicos y diferenciales del autismo y síndrome de Ásperger, Dra Rafaela Caballero, Univ. de Sevilla y Neuroplasticidad y fármacos antidepresivos: implicaciones para la hipótesis neurodegenerativa de la depresión, Dr. Angel Pazos, Univ. de Cantabria. Hospital Universitario Ramón y Cajal, Madrid, 21 Septiembre 2007

**Relación entre bipolaridad y Trastorno por Déficit de Atención e Hiperactividad.** 5ª Jornada sobre TDAH. TDAH a lo largo de la vida. Fundación Educación Activa, Madrid, 13 Diciembre 2007

## 2008

**V Jornada de Actualización en Psiquiatría Infantil y Adolescente. Dificultades Diagnósticas y Retos Terapéuticos en Psiquiatría Infantil y Adolescente.** 19 de Mayo 2008

**Tratamiento del Trastorno Bipolar en Niños y Adolescentes: monoterapia, combinación racional de fármacos, y manejo de la comorbilidad con TDAH.**  
**Dr. Boris Birmaher.** Professor of Psychiatry, Director, Child & Adolescent Bipolar Services, Western Psychiatric Institute and Clinic, University of Pittsburgh Medical Center, Pittsburgh, Pennsylvania, EE.UU.

**Diagnóstico Diferencial y comorbilidad del TDAH con Trastorno Negativista Desafiante.** **Dr. Azucena Díez Suárez.** Servicio de Psiquiatría, Hospital Virgen del Camino, Pamplona, Osasunbidea-Servicio Navarro de Salud

**Diagnóstico diferencial del TDAH y los Trastornos del Espectro Autista: ejemplos clínicos.** **Dra. Amaia Hervás.** Jefe de Sección. Unidad de Psiquiatría Infantil y Adolescente. Hospital Mutua de Tarrasa & Instituto Universitario Dexeus, Barcelona.

**Papel de Enfermería Hospital de día como en el CSMIJ: uso de grupos. Montse Parera, DUE y Montse Causi, DUE.** Unidad de Psiquiatría Infantil y Adolescente. Hospital Mutua de Tarrasa, (Barcelona).

**Diagnóstico diferencial del TDAH en el adolescente y adulto joven. Abuso de sustancias. Dr. José Antonio Ramos Quiroga.** Unidad de TDAH del Adulto. Departamento de Psiquiatría. Hospital Universitario Valle de Hebrón, Barcelona.

**Diagnóstico diferencial del TDAH y Depresión Mayor. Dr. Juan José Carballo.** Unidad de Psiquiatría Infantil y Adolescente, Departamento de Psiquiatría y Psicología Médica, Clínica Universitaria, Universidad de Navarra.

**TDAH y comportamiento suicida: patología de la impulsividad. Dra. Arantza Fernández Rivas.** Jefe de Sección de Psiquiatría Infanto-Juvenil. Servicio de Psiquiatría. Hospital de Basurto. Osakidetza-Servicio Vasco de Salud

### **Seminarios**

Seminario de Psiquiatría infantil y adolescente, psicopatología y psicofarmacología.  
**Programa de Formación en Psiquiatría Infantil y Adolescente, Enero-Diciembre 2008**

**“TDAH y Comorbilidad”** En: Cursos de Verano, Universidad de Burgos. 9 de Julio de 2008. **Dra. Inés García Martín.**

### **Sesiones de Departamento**

**TDAH a lo largo de la vida. Evolución y repercusiones en el adulto.** Departamento de Psiquiatría y Psicología Médica, Clínica Universitaria, Universidad de Navarra, 14 Mayo 2008

**Trastornos del Espectro Autista.** Departamento de Psiquiatría y Psicología Médica, Clínica Universitaria, Universidad de Navarra, 22 Octubre 2008, **Dra. Marta Peciña & Dr. Juan José Carballo.**

### **Sesiones en otros Departamentos**

**Sesión Clínica Conjunta con Unidad de Neuropediatría,** Dept. Pediatría, 8 Febrero 2008

**Lo paranoide en la infancia y adolescencia.** En: Mesa 6. Aspectos clínicos de los trastornos paranoides II. Actualización en Psiquiatría: XVI Curso / Simposium Internacional: Posibilidades Terapéuticas y límites en Psiquiatría. Universidad del País Vasco, Vitoria, España, 7 Marzo 2008

**Sesión Clínica Conjunta con Unidad de Neuropediatría,** Dept. Pediatría, 4 Abril 2008

**TDAH y Enfermedad bipolar: factores de riesgo para abuso de sustancias.** En: Simposio S25: TDAH a lo largo de la vida y trastorno por abuso de sustancias:



actualización. Congreso Interanacional de patología dual. Conductas adictivas y otros trastornos mentales. 29 Mayo 2008, Madrid

**El trastorno bipolar y el alcoholismo en los adolescentes: una perspectiva evolutiva.** Congreso Internacional de Patología Dual. Madrid, 29-31 Mayo 2008, **Dr. Juan José Carballo.**

**Dicursor en:** Ponencia de Relevancia Científica. 43 Reunión de la Asociación Española de Psiquiatría del Niño y del Adolescente (AEPNYA). Valencia, 24 Mayo 2008. **Tratamiento de la enfermedad bipolar en niños y adolescentes.** Ponente: **Prof. D. Boris Birmaher.** Department of Child & Adolescent Psychiatry. University of Pittsburgh Medical Center, Pittsburgh, Pennsylvania, EE.UU.

**Mi hijo ¿es hiperactivo o sólo algo movido?. Algunas causas de fracaso escolar: Ansiedad y TDAH.** Ponencia conjunta: **Dr. César Soutullo y DUE Karol Machiñena.** Ciclo de Actividades “Más información, más salud”. Caja de Ahorros de Navarra (CAN), Civican, Pamplona, 11 Junio 2008.

**TDAH y diagnóstico diferencial con Depresión.** En Curso de Verano de la Universidad de Burgos “Trabajar con personas con TDAH, una labor de equipo”. Burgos, 10 Julio 2008. **Dr. Juan José Carballo.**

**TDAH y Comorbilidad.** En: Cursos de Verano, Universidad de Burgos. “Trabajar con personas con TDAH, una labor de equipo”. Burgos, 9 de Julio de 2008, **Dra. Inés García Martín.**

**III Jornada Científica, Fundación Alicia Koplowitz.** Discursor en: “Bipolar disorders in childrens and adolescents”. Ponente: **Kiki Chang, M.D.** Director Pediatric Bipolar Disorder Program, División de Psiquiatría Infantil y Adolescente, Stanford University, Palo Alto, California, EE.UU. Hospital Materno Infantil, Hosp. Gral. Universitario Gregorio Marañón, Madrid, 25 Septiembre 2008.

**Caso Clínico 1: TDAH y comorbilidad con Enfermedad Bipolar.** En : Curso interactivo sobre el manejo clínico del TDAH (Programa ATENEO 2008). Segovia, 11 Octubre 2008.

**Enfermedad bipolar en adolescentes: detección precoz y curso de la enfermedad tratada.** En: Symposium Psiquiatría Infantil y Adolescente. En VII Reunión anual de la Sociedad Vasco-Navarra de Psiquiatría. “Progresos en terapéutica psiquiátrica”. Cizur Mayor (Navarra) 17 Octubre 2008.

**¿Este niño es hiperactivo o sólo algo movido?. I Salón Navarra Salud 2008.** 18 de octubre de 2008. **Dra. Ana Figueroa Quintana**

**Sesión Clínica Conjunta con Unidad de Neuropediatría,** Dept. Pediatría, 24 Octubre 2008

**Síndromes precursores en la infancia de los trastornos de personalidad de cluster B: histriónico y narcisista”** En: mesa de la Asociación Española de Psiquiatría Infantil y del Adolescente: “Síndromes precursores en la infancia de los

trastornos de Personalidad en la etapa adulta”. XII Congreso Nacional de Psiquiatría, Valencia, Noviembre de 2008, **Dr. Juan José Carballo.**

**Caso Clínico 1: TDAH y comorbilidad con Enfermedad Bipolar.** En: Curso interactivo sobre el manejo clínico del TDAH (Programa ATENEO 2008). Barcelona, 8 Noviembre 2008.

Trastorno Bipolar en la Infancia y Adolescencia. Jornada de actualización en el Trastorno Bipolar. Servicio Aragonés de Salud, Zaragoza, 13 de Noviembre de 2008. **Dra. Inmaculada Escamilla.**

**Caso Clínico 1: TDAH y comorbilidad con Enfermedad Bipolar.** En: Curso interactivo sobre el manejo clínico del TDAH (Programa ATENEO 2008). Madrid, 22 Noviembre 2008.

**Sesión Clínica Conjunta con Unidad de Neuropediatría,** Dept. Pediatría, 19 Diciembre 2008

#### **Charlas**

**Niños con Fracaso escolar y Dificultades académicas.** Colegio Retamar. Madrid, 25 de abril de 2008. **Dra. Inmaculada Escamilla.**

**Niños con Fracaso escolar y Dificultades académicas.** Colegio Retamar. Madrid, 20 de junio de 2008. **Dra. Inmaculada Escamilla.**

**El niño en la escuela: Prevenir y Mejorar el rendimiento.** Colegio Las Tablas Valverde. Madrid, 8 de mayo de 2008. **Dra. Inmaculada Escamilla.**

**2009**

**44 Reunión Anual de la Asociación Española de Psiquiatría del Niño y del Adolescente (AEPNYA)**, Pamplona, 4-6 Junio 2009. Organizado por la Unidad de Psiquiatría Infantil y Adolescente.



**I Jornada de Formación. Fracaso Escolar: Causas y Alternativas Terapéuticas.** Madrid, 24 Noviembre y 2 Diciembre 2009.

**Comportamientos Disruptivos y problemas en la escuela. Dra. Inmaculada Escamilla.** Unidad de Psiquiatría Infantil y Adolescente, Clínica Universidad de Navarra en Madrid

**Problemas Específicos del Aprendizaje. Dr. Javier Cabanyes,** Neurólogo, Clínica Universidad de Navarra en Madrid

**Estrategias para mejorar el rendimiento académico y su aplicación en el aula. María García.** Psicopedagoga, Clínica Universidad de Navarra en Madrid

**Rechazo Escolar y Aislamiento Social. Dra. Inés García Martín.** Unidad de Psiquiatría Infantil y Adolescente, Clínica Universidad de Navarra, Pamplona.

**Técnicas de manejo de conducta, entrenamiento de padres. Dra. Pilar Gamazo.** Unidad de Psiquiatría Infantil y Adolescente, Clínica Universidad de Navarra en Madrid

### Seminarios

**Seminario de Psiquiatría infantil y adolescente, psicopatología y psicofarmacología.** Programa de Formación en Psiquiatría Infantil y Adolescente, Enero-Diciembre 2009

### Sesiones de Departamento

**TDAH y comorbilidad.** Departamento de Psiquiatría y Psicología Médica, Clínica Universitaria, Universidad de Navarra, 28 Enero 2009. **Dra. Inés García Martín.**

### Sesiones en otros Departamentos

**¿Cómo saber si nuestro hijo es hiperactivo?.** Aula de Salud. Centro de Investigación Médica Aplicada (CIMA), Universidad de Navarra. En colaboración con: Diario de Navarra. 21 Enero 2009, Pamplona.

[http://images.google.es/imgres?imgurl=http://www.unav.es/alumni/podcast/soutullo.jpg&imgrefurl=http://www.unav.es/alumni/podcast/&usq=\\_\\_NfDxSNTg-L6ponvF-a5AsJv3HSI=&h=90&w=70&sz=3&hl=es&start=22&um=1&tbnid=YvFgpbHIFnqk5M:&tbnh=78&tbnw=61&prev=images%3Fq%3DCes](http://images.google.es/imgres?imgurl=http://www.unav.es/alumni/podcast/soutullo.jpg&imgrefurl=http://www.unav.es/alumni/podcast/&usq=__NfDxSNTg-L6ponvF-a5AsJv3HSI=&h=90&w=70&sz=3&hl=es&start=22&um=1&tbnid=YvFgpbHIFnqk5M:&tbnh=78&tbnw=61&prev=images%3Fq%3DCes)

**El niño problemático.** En: Ciclo de conferencias “Educando a los hijos”. Arribes de Duero Fundación / Caja Duero / Alumni Universidad de Navarra, Soria, 30 Enero 2009. **Dra. Ana Figueroa Quintana.**

**Trastorno por Déficit de Atención e Hiperactividad: Nuevos tratamientos farmacológicos.** En: Ciclo de Conferencias “Actualidad terapéutica”. Colegio Oficial de Farmacéuticos de Navarra. Pamplona, 16 de febrero de 2009. **Dra. Ana Figueroa Quintana.**

**¿Es mi hijo hiperactivo o sólo algo movido?.** Ponencia conjunta: **Dr. César Soutullo y DUE Karol Machiñena.** Asociación de padres y madres de alumnos, Colegio Compañía de María / UNED, 18 Febrero 2009, Tudela (Navarra).

**TDAH y enfermedad bipolar: comorbilidad, diagnóstico diferencial e implicaciones para el tratamiento.** III Simposio para profesionales, actualización en TDAH. Fundación ADANA. Hospital San Juan de Dios, Esplugas de Llobregat, Barcelona, 27 Febrero 2009.

**Caso Clínico 1: TDAH y comorbilidad / diagnóstico diferencial con depresión mayor o abuso de sustancias.** En: Curso interactivo sobre el manejo clínico del TDAH (Programa ATENEO 2008-2009). Palma de Mallorca, (Islas Baleares), 14 Marzo 2009.

**Pharmacotherapy: research results & clinical implicatios. New developments in pharmacotherapy of ADHD.** 3<sup>rd</sup> Medice International Symposium, ADHD Europe. 25 April 2009. Berlin, Germany

**Impacto del TDAH en el paciente y su familia: resultados de un estudio Europeo,** XXXIV Reunión de la Sociedad Europea de Neurología Pediátrica / III Reunión Ibérica de Neuropediatria. Bilbao, Vizcaya, 29 Mayo 2009.

**Moderador en: “Enfermedad bipolar y trastornos del comportamiento disruptivo: solapamiento y diferencias”.** Ponente: **Joseph Biederman.** Massachusetts General Hospital, Harvard University, Boston, Massachusetts, EE.UU. 44 Reunión de la Asociación Española de Psiquiatría del Niño y del Adolescente, Pamplona, 4-6 Junio 2009.

**Sesión Clínica Conjunta con Unidad de Neuropediatria,** Dept. Pediatría, 12 Junio 2009

**Casos clínicos en TDAH. Manejo con atomoxetina.** Colegio de Médicos de Navarra, Pamplona, 22 Junio 2009-06-25

**Casos Clínicos en TDAH. Manejo con atomoxetina.** Unidad de Psiquiatría Infanto-Juvenil, Servicio Cántabro de Salud, Santander, 24 Junio 2009.

**Sesión Clínica Conjunta con Unidad de Neuropediatria,** Dept. Pediatría, 11 Septiembre 2009

**IV Jornada Científica, Fundación Alicia Koplowitz,** Discursor en: “Mortalidad y suicidio en la evolución de la patología de inicio en la infancia-adolescencia. Estudio de la evolución de una muestra de

25.000 pacientes durante los años 1992-2009". Dr. Enrique Baca Barxía, Fundación Jiménez Díaz, Madrid y "Fase preclínica de desarrollo de una vacuna con células dendríticas y linfocitos T reguladores para la esclerosis múltiple.", Dra. Silvia Sánchez Ramón, Servicio de inmunología, Hospital Gregorio Marañón, Madrid. Fundación Profesor Uría, Madrid, 24 Septiembre 2009

**Casos Clínicos en TDAH. Manejo con atomoxetina.** Reunión mensual de los Centros de Salud Mental Infanto-Juvenil de Alicante, Servicio Valenciano de Salud, Alicante, 6 Octubre 2009

**Patient Assessment. Interactive Workshop. Discussion Topic 2.**

En: A Meeting of Minds. From Science to Clinical Reality, **Shire's ADHD Educational Institute**, Berlin, Alemania, 3 y 4 Noviembre 2009.

**Discursor en: Continuing Care & Managing Complex Cases. Interactive Workshop. Discussion Topic 4. Enfermedad Bipolar** En: A Meeting of Minds. From Science to Clinical Reality, **Shire's ADHD Educational Institute**, Berlin, Alemania, 3 y 4 Noviembre 2009.

**TDAH en la adolescencia.** Jornadas de TDAH para los médicos de familia. Colegio de Médicos de Navarra. 12 de Noviembre 2009. **Dra. Inés García Martín.**

**Sesión Clínica Conjunta con Unidad de Neuropediatría,** Dept. Pediatría, 18 Diciembre 2009

**TDAH: Diagnóstico y Tratamiento. Uso de Psicoeducación y Manejo Conductual.** Escuela de Padres Teresiana, Colegio Teresianas, Pamplona, 21 Noviembre 2009.

**Abordaje terapéutico de las necesidades sociales/emocionales de los adolescentes con TDAH.** En: Jornada sobre TDAH: Crecer con Trastorno por Déficit de Atención e Hiperactividad: el paciente adolescente, una historia multifacética". Ateneo de Madrid, Madrid, 11 Diciembre 2009

#### **Charlas**

**TDAH: Diagnóstico y Tratamiento. Uso de Psicoeducación y Manejo Conductual.** Escuela de Padres Teresiana, Colegio Teresianas, Pamplona, 21 Noviembre 2009.

#### **2010**

**Avances en el tratamiento del TDAH.** V Congreso Internacional Multidisciplinar sobre el Trastorno por Déficit de Atención y trastornos de la conducta. Madrid, Hospital Universitario Ramón y Cajal, Madrid, 30 Enero 2010.

#### **2011**

**TDAH y enfermedad bipolar en la infancia: cambios para el DSM-V.** X Reunión Anual de la Sociedad Vasco-Navarra de Psiquiatría. Cronicidad en Psiquiatría: Claves terapéuticas y retos de futuro. Vitoria, 29-30 septiembre 2011. **Dra. Azucena Díez Suárez.**

**Avances en la Biología del TDAH.** IV Jornada Científica Fundación Alicia Koplowitz. Madrid, 29-30 Sept 2011. **Dra. Pilar de Castro Manglano**

Actividades por Dr. Soutullo Actividades por otros miembros de equipo Actividades por ponentes externos
---

## **ANEXO 6: PROFESORADO E INTERESES EN CLÍNICA E INVESTIGACIÓN.**

(Por orden alfabético)

### **Maribel Beunza**

Supervisora de Enfermería. Profesor Asociado.

Procedencia: Escuela de Enfermería. Universidad de Navarra

Intereses: Evaluación familiar en equipo multidisciplinar, Labores de enfermería en planta y consulta, Manejo del Ambiente en Hospitalización

### **Dr. Adrián Cano Prous**

Colaborador Clínico. Profesor Asociado.

Procedencia: Universidad de Navarra.

Intereses: Evaluación y Terapia Familiar, Psicofarmacología, Trastornos de la Conducta Alimentaria

### **Dr. Felipe Ortuño Sánchez-Pedreño.**

Co-Director del Departamento,

Consultor Clínico. Profesor Adjunto.

Procedencia: Universidad de Murcia

Intereses: Psiquiatría Biológica, Psicosis en adultos, niños y adolescentes, psicofarmacología, Neuroimagen en Psiquiatría

### **Dr. Jorge Pla Vidal**

Co-Director del Departamento y Jefe de Planta de Hospitalización

Consultor Clínico. Profesor Clínico Asociado

Procedencia: Universidad de Navarra

Intereses: Psicogeriatría, Terapia Electroconvulsiva, Hospitalización, Urgencias Psiquiátricas, Psiquiatría de Enlace

### **Dr. César Soutullo Esperón**

Sub-Director del Departamento,

Director, Unidad de Psiquiatría Infantil y Adolescente

Coordinador del Programa de Formación en Psiquiatría Infantil y Adolescente

Consultor Clínico. Profesor Asociado.

Procedencia: Universidad Complutense de Madrid & Universidad de Cincinnati (EE.UU.)

Intereses: Trastornos del humor en niños y adolescentes, Trastorno por déficit de atención e hiperactividad

## ANEXO 7. HOJA DE EVALUACIÓN

### PROGRAMA DE FORMACIÓN EN PSIQUIATRÍA INFANTIL Y ADOLESCENTE

Departamento de Psiquiatría y Psicología Médica  
Clínica Universitaria - Facultad de Medicina - Universidad de Navarra

Valoración	1	2	3	4	5
<b>Rotación por Consultas Externas</b>					
Realización de la historia clínica					
Interacción social y familiar					
Manejo de psicofármacos					
Capacidad de trabajo en equipo					
<b>Informes Interdepartamentales</b>					
Autonomía como consultor					
Regularidad en el seguimiento					
Trabajo en equipo multidisciplinar					
Manejo de trastornos médicos concomitantes					
<b>Urgencias</b>					
Capacidad de evaluación de situaciones urgentes					
Disponibilidad en llamadas urgentes					
Comunicación con equipo multidisciplinar					
<b>Hospitalización</b>					
Manejo de psicofármacos					
Consulta de material didáctico					
Trabajo en equipo					
Conocimiento de pruebas psicológicas					
<b>Docencia e Investigación</b>					
Participación en seminarios y sesiones					
Participación en protocolos de investigación					
Publicaciones y participación en Congresos					

1=Mal, 2=Regular, 3=Bien, 4=Muy Bien, 5=Excelente

Última Actualización: 8 Oct 2018